

# Árangurstengd fjármögnun háskóla

*Greinargerð*

**Háskóla-, iðnaðar- og  
nýsköpunarráðuneytið**  
október 2023



**Stjórnarráð Íslands**  
Háskóla-, iðnaðar- og  
nýsköpunarráðuneytið

**Háskóla-, iðnaðar- og nýsköpunarráðuneytið**

Október 2023

[hvin@hvin.is](mailto:hvin@hvin.is)

[stjornarradid.is](http://stjornarradid.is)

## Efnisyfirlit

Inngangur.....	4
Helstu breytingar í árangurstengdri fjármögnun háskóla.....	5
Lýsing á núverandi kerfi.....	6
Kennsla .....	9
Loknar einingar í kennsluhluta (42%) .....	9
Reikniflokkar í kennsluhluta.....	10
Stuðlar fyrir reikniflokka .....	11
Brautskráningar í grunn- og meistaranámi (18%).....	12
Samantekt um kennsluhluta .....	13
Rannsóknir .....	14
Birtingatölfræði (8,25%).....	14
Brautskráningar doktorsnema (Ph.D.) (2,25%) .....	16
Erlendir styrkir (4,5%).....	17
Samantekt á rannsóknahluta.....	18
Samfélagslegt hlutverk háskóla.....	19
Kennsluauki (5%).....	19
Rannsóknarauki (5%).....	19
Efling byggða (3%).....	20
Innleiðing (6,2%).....	20
Sókn í þágu háskóla og samfélags (5,8%).....	21
Samantekt á samfélagslegu hlutverki.....	21
Framtíðarsýn – breytingar á framlögum vegna samfélagslegs hlutverks.....	23
Framlög til skóla á grundvelli árangurstengdrar fjármögnunar.....	24
Heimildir .....	25
Viðauki I: Skipting námsleiða milli reikniflokka í árangurstengdri fjármögnun háskóla.....	26
Flokkur A.....	26
Flokkur B.....	29
Flokkur C .....	30
Flokkur D.....	32

## Yfirlit yfir töflur

Tafla 1 - Breytur í kennsluhluta.....	9
Tafla 2 – Hlutfallsleg dreifing nemenda eftir reikniflokkum 2020-2023 .....	11
Tafla 3 – Reikniflokkar: stuðlar og framlög 2024.....	11
Tafla 4 – Brautskráningar í grunn- og meistaranámi: stuðlar og framlög 2024 .....	12
Tafla 5 – Samantekt á kennsluhluta: Framlög til háskóla 2024 .....	13
Tafla 6 – Breytur í rannsóknahluta: Hlutföll og framlög 2024 .....	14
Tafla 7 – Birtingatölfræði: Breytur, hlutföll og framlög 2024 .....	16
Tafla 8 – Birtingatölfræði: Fjöldi greina eftir breytu og upphæðir 2024 .....	16
Tafla 9 – Birtingatölfræði: Skipting framlaga eftir háskólum 2024.....	16
Tafla 10 – Brautskráningar doktorsnema: Hlutföll útskrifta og skipting framlaga eftir háskólum .....	17
Tafla 11 – Erlendir styrkir: Hlutfallsleg skipting og upphæð framlaga 2024 .....	17
Tafla 12 – Samantekt á rannsóknahluta: breytur og hlutföll.....	18
Tafla 13 – Samantekt á rannsóknarhluta: Framlög til háskóla 2024 .....	18
Tafla 14 – Samfélagslegt hlutverk: Skipting breytna og upphæðir 2024 .....	22
Tafla 15 – Samfélagslegt hlutverk: Skipting framlaga eftir skólum 2024 .....	22
Tafla 16 – Samfélagslegt hlutverk: Hugsanleg skipting breyta að loknu innleiðingarferli .....	23
Tafla 17 – Framlög til háskóla 2024 á grundvelli árangurstengdrar fjármögnunar.....	24

## Yfirlit yfir myndir

Mynd 1 – Árangurstengd fjármögnun háskóla: Yfirlit.....	6
Mynd 2 – Breyting á fjölda nemenda milli skólaáranna 2019-2020 og 2023-2024 .....	21
Mynd 3 – Samfélagslegt hlutverk: Hlutfall breyta af heildarfjármögnun hvers skóla .....	22
Mynd 4 – Árangurstengd fjármögnun: Hlutfallsleg skipting fjármögnunar eftir háskólum.....	24

## Inngangur

Markmið þessarar greinargerðar er að varpa ljósi á þær breytur sem saman mynda nýja og árangurstengda fjármögnun háskóla. Greinargerðin inniheldur útreikninga og annað ítarefni sem styður við reglur um árangurstengda fjármögnun háskóla, en bæði skjölin verða kynnt í Samráðsgátt stjórnvalda, sem liður í undirbúningi innleiðingar á nýju fjármögnunarlíkani háskóla.

Reiknilíkan um fjármögnun háskóla var fyrst innleitt árið 1999 og þótti mikið framfaraskref á þeim tíma. Á þeim tæplega aldarfjórðungi sem reiknilíkanið hefur verið í notkun hefur það hins vegar tekið óverulegum breytingum á meðan samfélagið og væntingar nemenda hafa tekið stakkaskiptum. Kerfið hefur því sætt gagnrýni um árábil og lengi hefur verið stefnt að breytingum. Í skýrslu Ríkisendurskoðunar *Kostnaður, skilvirkni og gæði háskólakennslu* frá árinu 2007 var t.d. hvatt til breytinga á kerfinu með það að markmiði að auka skilvirkni og minnka brotthvarf úr skólum hér á landi.<sup>1</sup> Í stefnu Vísinda- og tækniráðs fyrir 2017-2019 var sömuleiðis hvatt til endurskoðunar á reiknilíkaninu.<sup>2</sup> *Grænbók um fjárveitingar til háskóla* var gefin út á vegum mennta- og menningarmálaráðuneytis árið 2019 og í febrúar 2020 skipaði Lilja Alfreðsdóttir, þáverandi mennta- og menningarmálaráðherra, starfshóp um gæði og skilvirkni í háskólum, en hópnun var ætlað að leggja fram tillögur um hvernig fjárveitingar stjórnvalda til háskóla gætu sem best stutt við langtímamarkmið um gæði og árangur í rannsóknum og kennslu og við öflug tengsl háskóla við samfélag.<sup>3</sup> Starfshópurinn skilaði af sér skýrslu um fjárveitingar til háskóla, í júlí 2021.<sup>4</sup>

Þessar skýrslur eru mikilvægur grunnur að þeim tillögum og útfærslum sem nú eru kynntar til sögunnar undir heitinu Árangurstengd fjármögnun háskóla. Vinna að nýju fjármögnunarlíkani var unnin að frumkvæði Áslaugar Örnú Sigurbjörnsdóttur, háskóla-, iðnaðar- og nýsköpunarráðherra, í samræmi við þingsályktunartillögu um stefnumótandi aðgerðir til eflingar þekkingarsamfélags á Íslandi til ársins 2025.<sup>5</sup> Verkefnateymi ráðuneytisins vann að greiningu og tillögum um nýtt fjármögnunarlíkan á tímabilinu september 2022 til september 2023, í samráði við hagaðila innan háskólaumhverfisins. Vetur og vor 2023 voru haldnar fjórar vinnustofur, tvær með háskólarektorum og tvær með stúdentum, þar sem meðal annars voru skoðaðar álitlegar breytur og hver fjöldi reikniflokka ætti að vera. Þar að auki voru viðtöl tekin við fulltrúa háskólaráðuneyta á Norðurlöndum og við fjölmarga aðila með þekkingu á háskólastarfi og þörfum þess.

Í október 2023 verða tillögur um árangurstengda fjármögnun kynntar í samráðsgátt stjórnvalda og ábendingar úr samráði hafðar til hliðsjónar við lokaútfærslu á árangurstengdri fjármögnun háskóla og reglum þar að lútandi. Þar sem um er að ræða umtalsverðar breytingar á hugmyndafræði og útfærslu fjármögnunar til háskóla, er mikilvægt að samhliða nýju fyrirkomulagi fari fram gagnasöfnun og greining á því hvaða áhrif þessar breytingar hafa á háskóla, nemendur og samfélag. Því verður í reglum um fjárframlög til háskóla kveðið á um reglulega endurskoðun á reglunum, með það að markmiði að opinber fjármögnun háskólastarfs skili þeim árangri sem stefnt er að í þágu háskóla og samfélags.

<sup>1</sup> Ríkisendurskoðun, *Kostnaður, skilvirkni og gæði háskólakennslu*, 2007

<sup>2</sup> Mennta- og menningarmálaráðuneyti, *Stefna Vísinda- og tækniráðs 2017-2019*, 2017

<sup>3</sup> Mennta- og menningarmálaráðuneyti, *Grænbók um fjárveitingar til háskóla*, 2019

<sup>4</sup> Mennta- og menningarmálaráðuneyti, *Fjárveitingar til háskóla. Skýrsla starfshóps um gæði og skilvirkni í háskólum*, 2021

<sup>5</sup> Þingskjal 237/154

## Helstu breytingar í árangurstengdri fjármögnun háskóla

Við endurskoðun á fjármögnun háskóla voru nokkur sjónarmið höfð að leiðarljósi. Hið nýja fjármögnunarlíkan skyldi vera gagnsætt og einfalt, stuðla að gæðum, vera árangurstengt, mælanlegt og auka stöðugleika í fjárveitingum. Hinu nýja líkani er ætlað að fela í sér hvatningu og umbun til háskólanna fyrir að hlúa vel að og styðja við nemendur sína til að ná árangri í námi. Helstu breytingar sem koma fyrir í árangurstengdri fjármögnun háskóla eru eftirfarandi:

- Aukin áhersla á brautskráningar nemenda
- Reikniflokkum fækkað úr fimmtán í fjóra
- Mælikvarðar um loknar einingar í stað þreyttra eininga
- Nýir mælikvarðar fyrir mat á rannsóknvirkni
- Samfélagslegt hlutverk háskóla betur skilgreint
- Stefnumótandi framlög sett fram á skýrari máta
- Gagnsæi aukið og skýrir hvatar settir fram

Ný árangurstengd fjármögnun samanstendur af reiknilíkani og stefnumiðaðri fjárveitingu í samræmi við þá nálgun sem sett var fram í skýrslu starfshóps um fjárveitingar til háskóla.<sup>6</sup> Reiknilíkan er aðferð við að útteila opinberu fjármagni til háskóla og er markmið þess einkum að auka gagnsæi og fyrirsjáanleika fjárveitinga, auka árangur í rekstri stofnana og svigrúm til breytinga. Þó að ákveðnar forsendur liggi til grundvallar reiknilíkani fá háskólar eina heildarupphæð frá hinu opinbera og eru óbundnir af forsendum ráðuneytisins við skiptingu innanhús. Þetta fyrirkomulag er hluti af lögbundnu sjálfstæði háskólanna og í samræmi við það fyrirkomulag sem þekkist í flestum nágrannaríkjum Íslands.<sup>7</sup>

Í nýju reiknilíkani er breytum fjölgað úr tveimur í níu og reikniflokkum fækkað úr fimmtán í fjóra. Mælikvarðanum „þreyttum einingum“ er skipt út fyrir mælikvarðann „lokna einingar“. Vægi brautskráninga í heildarfjármögnun eykst til muna og sjö nýjar rannsóknabreytur eru lagðar til. Er þetta í fyrsta sinn sem fjármögnun háskóla tekur mið af rannsóknarbreytum. Önnur nýjung er sú að framlag til sjálfstætt starfandi háskóla er betur skilgreint og útfært en áður hefur verið.

Meðfram reiknilíkani eru stefnumiðaðar fjárveitingar undir yfirheitinu „samfélagslegt hlutverk“. Í fyrstu verður hluta þessarar fjárveitingar varið til að mæta annmörkum í kennslu- og rannsóknarhlutum reiknilíkansins á meðan á innleiðingu stendur. Innan þess hluta, eru byggðarframlög sem veitt eru gagnsærri hætti en áður, innleiðingarframlög sem sett eru fram til að auðvelda aðlögun að nýju líkani og nýtt fjármagn sem sett er í sókn háskóla.

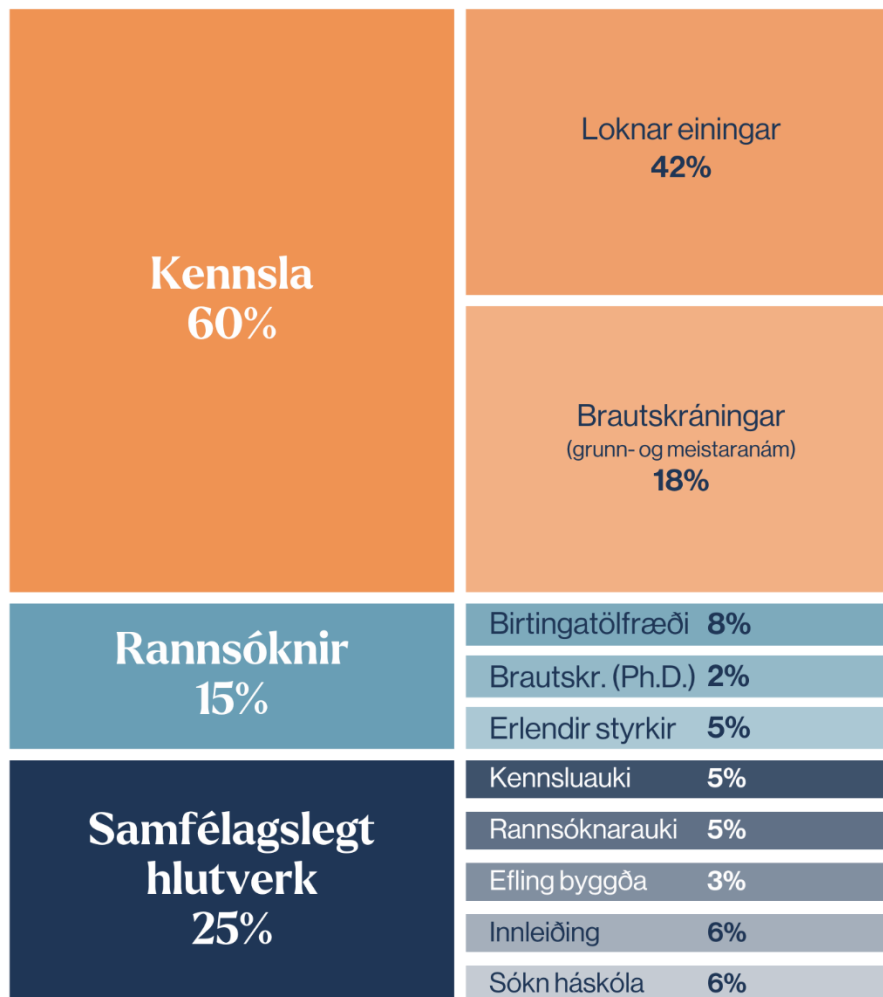
Ríkisframlag til háskóla, eins og það birtist í fylgiriti fjárlaga, mun í heild sinni fara í gegnum líkan árangurstengdrar fjármögnunar. Mikill fjöldi breyta í reiknilíkani kemur í veg fyrir miklar sveiflur milli ára, auk þess sem nokkrar breytur byggjast á meðaltalsútreikningum nokkur ár aftur í tímann jafnframt því sem stefnumiðaðar fjárveitingar tryggja ákveðinn stöðugleika.

Allar krónutölur í þessu skjali miða við að 35,7 ma.kr. verði dreift til háskóla í gegnum árangurstengda fjármögnun háskóla. Sú tala er samtala af því fjármagni sem dreift er til háskóla í frumvarpi til fjárlaga 2024 án launa- og verðlagsbóta, að viðbættum 2,5 ma.kr. Útreiknaðar launa-

<sup>6</sup> Mennta- og menningarmálaráðuneyti, Fjárveitingar til háskóla. Skýrsla starfshóps um gæði og skilvirkni í háskólum, 2021

<sup>7</sup> Mennta- og menningarmálaráðuneyti, Grænbók um fjárveitingar til háskóla, 2019

og verðlagsbætur hvers skóla, 2,4 ma.kr., munu bætast við ráðgerð framlög úr árangurstengdri fjármögnun og þá munu framlög til háskóla nema 38,1 ma.kr. árið 2024.



Mynd 1 – Árangurstengd fjármögnun háskóla: Yfirlit

## Lýsing á núverandi kerfi

Á Íslandi eru starfræktir sjö háskólar. Þar af eru fjórir opinberir háskólar, þ.e. Háskóli Íslands (HÍ), Háskólinn á Akureyri (HA), Háskólinn á Hólum (HH) og Landbúnaðarháskóli Íslands (LbhÍ). Sjálfstætt starfandi háskólar eru þrír, þ.e. Háskólinn í Reykjavík (HR), Háskólinn á Bifröst (HB), og Listaháskóli Íslands (LHÍ).

Núverandi fjármögnun háskóla byggir á reglum um fjárveitingar til háskóla skv. 20. gr. Laga nr. 136/1997, nr. 656/1999. Eins og fram kemur í *Grænbók um fjárveitingar til háskóla* frá 2019 var tilgangur þessara nýju reglna:

*meðal annars að gera úthlutun fjárveitinga til kennslu í háskólum gagnsæja, að endurspeglar allan kostnað sem hlytist af þjónustu við nemendur, að gera skóla sem bjóða sams konar nám jafnsetta gagnvart fjárveitingum úr ríkissjóði, að samræma rekstrargrundvöll*

*Íslenskra háskóla og sambærilegra norræna háskóla og að beina formlegum samskiptum skóla og stjórnvalda, vegna fjármála og þjónustu, í skýran farveg.<sup>8</sup>*

Á fyrstu árum reiknilíkansins var aðeins ein breyta til staðar og byggðist hún á fjölda ársnema. Árið 2011 voru þær breytingar innleiddar á líkaninu að einnig voru veitt framlög fyrir brautskráningar. Með þeirri breytingu var stigið skref í þá átt að láta fjárveitingar til háskóla styðja við kröfu um skilvirkni en þessi fjárveiting nam þó aðeins um 5% af fjárveitingum til kennslu. Þessar tvær breytur þ.e., fjöldi ársnema og brautskráningar, hafa undanfarin ár skýrt um 70% af fjárframlögum ríkis til skóla.<sup>9</sup>

Í reglunum var kveðið á um sjö reikniflokka sem voru aðgreindir eftir kennsluháttum. Í takti við nýjar námsgreinar og breytt skipulag skólstarfs fjölgaði þó reikniflokkunum á næstu árum og hafa þeir alls verið fimmtán undanfarin ár. Sumir reikniflokkar hafa haldið betur í við verðlagsþróun en aðrir. Verðgildi þessara reikniflokka er gefið upp í fylgiriti fjárlaga hvers árs og samkvæmt fjárlögum 2023 voru verðgildi reikniflokkanna fimmtán á bilinu 900 – 4.900 þ.kr.

Fljótlega eftir reglusetninguna fór af stað vinna við að setja á fót sérstakt rannsóknarlíkan til að fjármagna rannsóknir en ekki náðist samstaða um fyrirkomulag þess. Með árunum þróaðist þó nýtt framlag undir heitinu „rannsóknir og annað“ til viðbótar við það 70% framlag sem byggir á fjölda ársnema og brautskráningum. Eftir þá breytingu hafa 30% fjárframlaga farið í gegnum „rannsóknir og annað“ en skipting framlaga í þessum flokki helgast af matskenndum þáttum, eins og byggðasjónarmiðum og stuðningi við fámennar greinar. Ekki liggja fyrir reglur eða forsendur að baki útreikningi þess hluta fjárframlaga til háskóla. Í *Grænbók um fjárveitingar til háskóla frá 2019* er bent á að þessi framlög byggji ekki á reiknilíkani, frammistöðu í rannsóknum eða öðrum viðfangsefnum og að þeim sé hlutfallslega ójafnt dreift á háskólana. Þá hefur Ríkisendurskoðun ítrekað bent á að gagnsæi og yfirsýn skorti á rannsóknarframlögum til háskóla og nýtingu þeirra.<sup>10</sup> Nánari lýsingu á núverandi kerfi fjármögnunar má lesa um í skýrslu um *Fjárveitingar til háskóla frá árinu 2021*.<sup>11</sup>

---

<sup>8</sup> Mennta- og menningarmálaráðuneyti, *Grænbók um fjárveitingar til háskóla*, 2019

<sup>9</sup> Mennta- og menningarmálaráðuneyti, *Fjárveitingar til háskóla. Skýrsla starfshóps um gæði og skilvirkni í háskólum*, 2021

<sup>10</sup> Ríkisendurskoðun, *Eftirfylgni: Rannsóknarframlög til háskóla*, Ríkisendurskoðun, 2018.

<sup>11</sup> Mennta- og menningarmálaráðuneyti, *Fjárveitingar til háskóla. Skýrsla starfshóps um gæði og skilvirkni í háskólum*, 2021



## Framlög til sjálfstætt starfandi skóla samkvæmt nýju líkani

Hingað til hefur greinarmunur á ríkisframlögum til háskóla eftir rekstrarformi verið ógagnsær. Allir háskólarnir hafa fengið fullt framlag úr kennsluhluta reiknilíkansins en á hinn bóginn hefur framlögum úr þeim hluta sem kallast „rannsóknir og annað“ verið í minna mæli útdeilt til sjálfstætt starfandi skólanna án þess að reglur kveði formlega á um það. Þannig hafa HR og HB á undanförunum árum fengið hlutfallslega minna úr hlutanum „rannsóknir og annað“ á meðan LHÍ hefur fengið sambærilegar upphæðir og minni opinberu háskólarnir.

Í Danmörku, Svíþjóð og Finnlandi hafa háskólar sem þiggja ríkisframlag, ekki heimild til að innheimta skólagjöld gagnvart nemendum innan EES svæðisins. Í Noregi eru opinberu rannsóknarháskólarnir starfræktir án skólagjalda en einstaka fagháskóli innheimtir skólagjöld og þiggur framlag frá hinu opinbera samtímis. Í þeim tilfellum er framlagið skert og nemur skerðingin á bilinu 70-30%. Nánar er fjallað um fyrirkomulag fjármögnun háskólastigsins á Norðurlöndum í *Grænbók um fjárveitingar til háskóla*.

Á Íslandi er framlag hins opinbera til sjálfstætt rekinna grunnskóla á grunnskólastigi sem innheimta skólagjöld, skert um 25% og fá þessir skólar því 75% af því framlagi sem þeir hefðu annars fengið greitt úr ríkissjóði (sbr. 43. gr. b. laga um grunnskóla nr. 91/2008). Með nýrri árangurstengdri fjármögnun háskóla er lagt er upp með að fara sömu leið og skerða reiknað framlag samkvæmt kennslu- og rannsóknarhluta um 25%. Skerðingin fer fram með þeim hætti að kennslu- og rannsóknarframlagi er dreift til skólanna óháð rekstrarformi og af því framlagi er fjórðungur dreginn af sjálfstætt starfandi skólum sem innheimta skólagjöld. Það fjármagn sem dregst af sjálfstætt starfandi skólum dreifist síðan aftur á alla skóla þannig að sjálfstætt starfandi skóli með skólagjöld fái nákvæmlega 75% af óskertu framlagi vegna kennslu og rannsókna.

## Kennsla

Árangurstengdri fjármögnun háskóla er skipt í þrjá megin hluta, kennsluhluta sem nemur 60% af framlagi, rannsóknarhluta sem nemur 15% af framlagi og samfélagslegu hlutverki skólanna sem nemur 25% af framlagi hins nýja líkans. Þessi skipting er í samræmi við tillögur starfshóps um fjárveitingar til háskóla.<sup>12</sup> Í þessum kafla verður gerð nánari grein fyrir þeim hluta fjármögnunar sem snýr að kennslu.

Í *Grænbók um fjárveitingar til háskóla* er bent á að núverandi fyrirkomulag fjárveitinga til kennslu hafi þann ágalla að of mikil áhersla sé á fjölda ársnemenda og að reikniflokkarnir séu of margir.<sup>13</sup> Sú greiningarvinna sem unnin var á vegum háskóla-, iðnaðar- og nýsköpunarráðuneytis leiddi til sömu niðurstöðu og því er í nýju fyrirkomulagi lögð áhersla á að breyta þessum þáttum, þ.e. að minnka vægi ársnemafjölda og fækka reikniflokkum.

Í nýrri árangurstengdri fjármögnun háskóla vega „loknar einingar“ nemenda samtals 42% af heildarfjármagni, samanborið við hlutdeild „þreyttra eininga“ sem er 65% í núverandi reiknilíkani. Þá er aukin áhersla lögð á brautskráningar og hækka framlög vegna þeirra úr 5% í 18% af heildarfjármagni. Hlutföllin milli lokinna eininga og brautskráninga voru ákvörðuð með hliðsjón af því hvernig nágrannalönd haga sinni fjármögnun auk þess sem horft var til þess að draga úr vægi ársverka nemenda, sem í núverandi kerfi er ráðandi breyta.<sup>14</sup> Í nýrri árangurstengdri fjármögnun háskóla eru námsleiðir settar undir hatt fjögurra reikniflokka sem er mikil fækkun frá þeim fimmtán flokkum sem eru í gildi í núverandi reiknilíkani.

Hér á eftir er nánar greint frá þessum breytum og útfærslum á þeim.

Breyta	Hlutfall af kennsluhluta (af 60%)	Hlutfall af heildarlíkani (af 100%)	Heildarframlag 2024
Loknar einingar	70%	42%	14.957 m. kr.
Brautskráningar í grunn- og meistaranámi	30%	18%	6.437 m.kr.

Tafla 1 - Breytur í kennsluhluta

Eins og áður hefur komið fram, er gert ráð fyrir að ríkisframlagið, eins og það birtist í fylgiriti fjárlaga, fari í heild sinni í gegnum nýja árangurstengda fjármögnun. Til að koma í veg fyrir miklar árlegar sveiflur í framlögum til skólanna er notast við meðaltöl nokkurra ára við mat á fjármögnun hvers árs. Útreikningar á framlögum til kennsluhluta líkansins í þessari samantekt eru byggðir á meðaltali lokinna eininga fyrir skólaárin 2020-2021, 2021-2022, 2022-2023 og meðaltali brautskráninga fyrir skólaárin 2020-2021 og 2021-2022 fyrir diplómu, grunngráður, viðbótardiplómu og meistaragráður (sjá töflu 1).

### Loknar einingar í kennsluhluta (42%)

Þreyttar einingar eru skilgreindar sem einingar þeirra námskeiða sem nemandi gengur til prófa í óháð því hvort hann standist námskröfur eða ekki. Hugtakið *að ganga til prófa* kemur úr reglum

<sup>12</sup> Mennta- og menningarmálaráðuneyti, Fjárveitingar til háskóla. Skýrsla starfshóps um gæði og skilvirkni í háskólum, 2021

<sup>13</sup> Mennta- og menningarmálaráðuneyti, Grænbók um fjárveitingar til háskóla, 2019

<sup>14</sup> Mennta- og menningarmálaráðuneyti, Grænbók um fjárveitingar til háskóla, 2019

um reiknilíkan frá 1999 og þar var ekki gert ráð fyrir námskeiðum án lokaprófa. Þarna myndaðist grátt svæði sem hefur leitt til mismunandi túlkunar innan skólakerfisins, þ.e. hvenær einingar teljast þreyttar og hvenær ekki. Þessi skilgreining, þreytt eining, þekkist ekki í nágrannalöndunum. Hér á landi var notast við þreyttar einingar í íslenskum framhaldsskólum fram til ársins 2019. Því lítur út fyrir að þessi breyta sé einungis í notkun í reiknilíkaninu fyrir íslenska háskóla frá árinu 1999.

Loknar einingar eru skilgreindar sem einingar þeirra námskeiða sem nemendur standast námsmat í. Loknar einingar geta því verið jafn margar eða færri en þreyttar einingar. Á vinnustofum ráðuneytisins með háskólum kom fram stuðningur við þá tillögu að skipta út þreyttum einingum fyrir loknar einingar. Sú breyta er öllu skýrari og á jafn vel við ólíkar tegundir námsmats. Þá eru loknar einingar notaðar í öllum Norðurlöndum utan Finnlands sem notar nú aðeins brautskráningar í sínum kennsluhluta.

Breytan „loknar einingar“ í árangurstengdri fjármögnun háskóla, tekur til heildarfjölda lokinna eininga síðustu þriggja skólaára og framlög til skólanna skiptast eftir hlutdeild hvers skóla gagnvart þeim einingafjölda. Í útreikningum fyrir fjárlagaárið 2024 sem sýndir eru í töflu 1, er þannig miðað við loknar einingar skólaárin 2020-2021, 2021-2022 og 2022-2023.

Færa má rök fyrir að sú aðferð að byggja útreikninga á loknum einingum í stað þreyttra eininga taki ekki nægilega tillit til þess að öllum nemendum fylgir ákveðinn kostnaður, ekki bara þeim sem ljúka einingum. Í þeim hluta fjármögnunarinnar sem snýr að samfélagslegu hlutverki háskóla er komið til móts við þessi sjónarmið og þann kostnað sem fylgir hverjum og einum nemanda sem stundar nám í skólunum. Því verður 5% fjármagnsins veitt í gegnum kennsluauka á grundvelli skráðra nemenda, þar sem ekki er tekið tillit til þess í hvaða reikniflokki þeir eru. Nánar er fjallað um kennsluauka í kaflanum um samfélagslegt hlutverk háskóla.

Í greiningu og samráðsferli á nýju fjármögnunarlíkani komu einnig fram ábendingar um að með því að leggja áherslu á loknar einingar, gæti hugsanlega myndast hvati til að lækka gæðakröfur í skólunum. Hvað varðar þær ábendingar má nefna að í háskólastarfinu er til staðar öflugt innra og ytra gæðakerfi sem hefur það hlutverk að tryggja gæði náms hér á landi í samræmi við alþjóðlegar kröfur. Hinu nýja líkani er einmitt ætlað að fela í sér hvatningu og umbun til skólanna fyrir að hlúa vel að og styðja við nemendur sína til að ná árangri í námi.

## Reikniflokkar í kennsluhluta

Mismunandi námsleiðir fela í sér mismunandi þörf fyrir aðstöðu og fyrirkomulag. Sem dæmi má nefna að nám í tannlækningum kallar á allt aðra aðstöðu og kennsluhætti en nám í stjórn málafræði. Þegar greitt er með ársverkum nemenda í nágrannalöndum, er þeim almennt skipt í mismunandi reikniflokka sem ætlað er að ná utan um kostnað við kennslu mismunandi námsleiða. Reikniflokkarnir geta þó aldrei verið annað en tæki til að greina gróflega milli námsleiða hvað kostnað varðar. Á Norðurlöndunum er algengt að hafa reikniflokkana 3-7 talsins og má nefna sem dæmi að í Danmörku og Finnlandi er notast við þrjá flokka fyrir rannsóknarháskóla.<sup>15</sup> Í samræmi við fyrirkomulag í nágrannalöndum, og niðurstöður úr vinnustofum með fulltrúum háskólasamfélagsins og tillögur í skýrslu starfshóps um fjárveitingu til háskóla, er í nýrri árangurstengdri fjármögnun lagt upp með að reikniflokkarnir séu fjórir og skiptist á eftirfarandi máta:

---

<sup>15</sup> European University Association, Allocating core public funding to universities in Europe: state of play & principles, 2022

- A. Almennt bóknám.
- B. Almennt bóknám með sérhæfðum búnaði / starfsnámi.
- C. Almennt bóknám með sérhæfðum búnaði / starfsnámi / sérhæfðu húsnæði.
- D. Listnám, búvísindi, læknisfræði, tannlæknisfræði.

Í viðauka I, er listi yfir námsleiðir skráðar hjá Hagstofu Íslands og flokkun þeirra í reikniflokka samkvæmt árangurstengdri fjármögnun háskóla. Miðað er við að slíkur listi verði birtur árlega af háskóla-, iðnaðar- og nýsköpunarráðuneytinu. Sérhver námsleið var flokkuð eftir ISCED-2013 (e. *International standard classification of education*) staðli og námsleiðirnar síðan flokkaðar niður á ISCED númer.<sup>16</sup> Að því loknu var flokkunin yfirfarin og hún rýnd, sérstaklega í samhengi við kennsluhætti.

Það væri mikil einföldun að ætla að fjórir reikniflokkar geti með nákvæmum hætti greint á milli þess kostnaðar sem felst í kennslu þeirra tæplega fjögur hundruð námsleiða sem eru á námskrá íslenskra háskóla í dag. Þörf fyrir fjármagn mun því vera að einhverju leyti mismunandi milli námsleiða sem tilheyra sama reikniflokki. Í þessu sambandi má minna á að háskólarnir fá eina heildarupphæð á ársgrundvelli og hafa frjálsar hendur til að útdeila þeirri upphæð eftir eigin forgangsröðun innan skólanna. Þetta fyrirkomulag er hluti af lögbundnu sjálfstæði háskólanna og í samræmi við það fyrirkomulag sem þekktist í flestum nágrannaríkjum Íslands.<sup>17</sup>

Í töflu 2 má sjá áætlaða skiptingu ársnema (60 loknar einingar) á milli reikniflokka miðað við nemendafjölda í háskólum hér á landi árin 2020-2023.

Reikniflokkur	Hlutfall nemenda 2020-2023
<b>A</b>	41%
<b>B</b>	26%
<b>C</b>	27%
<b>D</b>	7%

Tafla 2 – Hlutfallsleg dreifing nemenda eftir reikniflokkum 2020-2023

### Stuðlar fyrir reikniflokka

Sem fyrr segir er reikniflokkum ekki ætlað að endurspeglar nákvæman kostnað vegna kennslu einstaka námsleiða heldur flokka námsleiðirnar gróflega í ólíka kostnaðarhópa. Til að meta mismunandi kostnað reikniflokkana fjögurra er þeim gefinn ákveðinn stuðull, þar sem hærri stuðull felur í sér aukið framlag. Lagt upp með að stuðlarnir í nýrri árangurstengdri fjármögnun séu 1, 1,5, 2, 4.

Tafla 3 sýnir gildi stuðla í nýrri fjármögnun og framlög á hvern ársnema miðað við áætlaðar fjárheimildir 2024 og meðalnemendafjölda síðustu þriggja skólaára í hverjum reikniflokki. Fjárheimildirnar eru án launa- og verðlagsbóta.

Reikniflokkur	Stuðull	Framlög 2024 á hvern ársnema, opinberir skólar	Framlög 2024 á hvern ársnema, sjálfstætt starfandi skólar
<b>A</b>	1	668 þ.kr.	501 þ.kr.
<b>B</b>	1,5	1.002 þ.kr.	752 þ.kr.
<b>C</b>	2	1.336 þ.kr.	1.002 þ.kr.
<b>D</b>	4	2.673 þ.kr.	2.005 þ.kr.

Tafla 3 – Reikniflokkar: stuðlar og framlög 2024

<sup>16</sup> UNESCO Institute for Statistics, ISCED fields of education and training 2013, 2014

<sup>17</sup> Mennta- og menningarmálaráðuneyti, Grænbók um fjárveitingar til háskóla, 2019

## Brautskráningar í grunn- og meistaranámi (18%)

Í árangurstengdri fjármögnun háskóla er gert ráð fyrir að brautskráningar vegi 30% af kennsluhluta líkansins og 18% af heild. Verið er að auka verulega framlög vegna brautskráninga miðað við núverandi reiknilíkan þar sem þær námu einungis 5% af heildarframlagi. Sú tala náði einnig til brautskráninga doktorsnema svo samtals fer aukningin úr 5% yfir í 22,5%. Þar með er verið að leggja áherslu á afköst og búa til hvata fyrir skólana til að styðja nemendur alla leið í gegnum námsleiðirnar. Mismunandi vægi er lagt á tegundir brautskráninga eins og sjá má í töflu 4. Umbunað er fyrir diplómapróf, bakkalárpróf, meistarapróf og viðbótarpróf á meistarastigi í kennsluhluta en brautskráningar doktorsnema falla inn í rannsóknarhluta reiknilíkansins. Við flokkun á brautskráningum er farið eftir viðmuðum um æðri menntun og prófgráður þar sem prófgráðum er skipt niður í háskólaþrep.<sup>18</sup>

- **Diplómapróf er skilgreint sem:** Lokapróf frá háskóla þar sem nemandi hefur lokið 30 – 120 ECTS einingum af skipulagðri námsleið á háskólaþrepi 1.
- **Bakkalárpróf er skilgreint sem:** Lokapróf frá háskóla þar sem nemandi hefur lokið 180 – 240 ECTS einingum af skipulagðri námsleið á háskólaþrepi 1.
- **Viðbótarpróf á meistarastigi er skilgreint sem:** Viðbótarpróf frá háskóla þar sem nemandi hefur lokið 30 – 120 ECTS einingum af skipulagðri námsleið á háskólaþrepi 2. Undir viðbótarpróf á meistarastigi falla próf sem annað hvort hafa ekki rannsóknarverkefni eða verkefni innihalda færri en 30 ECTS einingar á háskólaþrepi 2.
- **Meistarapróf er skilgreint sem:** Lokapróf frá háskóla þar sem nemandi hefur lokið 90 – 120 ECTS einingum af skipulagðri námsleið á háskólaþrepi 2. Meistarapróf innihalda að minnsta kosti 30 ECTS eininga rannsóknarverkefni á háskólaþrepi 2.

Við mat á vægi hvernar brautskráningargráðu var horft til þess að auka vægi framhaldsnáms án þess að breyta hlutföllum of mikið miðað við núverandi líkan. Tafla 4 sýnir stuðla og áætluð framlög vegna brautskráninga í nýju reiknilíkani sé miðað við fjárheimildir 2024 og meðaltal brautskráninga 2020 og 2021. Þær tölur eru svo settar í samhengi við brautskráningarframlög í fjárlögum 2023.

Tegund gráðu	Stuðull	Framlög 2024 á gráðu í núverandi líkani skv. fjárlögum 2023	Framlög 2024 á gráðu í árangurstengdri fjármögnun, opinberir skólar	Framlög 2024 á gráðu í árangurstengdri fjármögnun, sjálfstætt starfandi skólar
Diplómagráður	0,2	50 þ.kr.	236 þ.kr.	177 þ.kr.
Bakkalárpróf	1	350 þ.kr.	1.178 þ.kr.	884 þ.kr.
Meistarapróf, 120 ECTS	2	355 þ.kr.	2.356 þ.kr.	1.767 þ.kr.
Meistarapróf, 90 ECTS	1,5	355 þ.kr.	1.767 þ.kr.	1.325 þ.kr.
Viðbótargráða á meistarastigi, 120 ECTS	0,5	355 þ.kr.	1.767 þ.kr.	1.325 þ.kr.
Viðbótargráða á meistarastigi, 90 ECTS		355 þ.kr.	1.325 þ.kr.	994 þ.kr.

Tafla 4 – Brautskráningar í grunn- og meistaranámi: stuðlar og framlög 2024

<sup>18</sup> Auglýsing nr. 530/2011 í B-deild Stjórnartíðinda

## Samantekt um kennsluhluta

Í töflu 5 má sjá hvernig framlög í kennsluhluta skiptast miðað við framangreindar forsendur og fjárheimildir 2024 án launa- og verðlagsbóta.

Skóli	Hlutfall af heildarfjármagni skv. fjárlögum 2023	Framlög 2024 vegna kennslu	Hlutfall af heildarfjármagni úr kennsluhluta í nýrri fjármögnun
HÍ	64,4%	13.808,0 m.kr.	64,5%
HA	10,3%	2.325,0 m.kr.	10,9%
HR	13,2%	2.844,1 m.kr.	13,3%
HB	2,0%	530,5 m.kr.	2,5%
LBHÍ	3,6%	441,7 m.kr.	2,1%
LHÍ	4,9%	1.189,2 m.kr.	5,6%
HH	1,7%	255,5 m.kr.	1,2%

Tafla 5 – Samantekt á kennsluhluta: Framlög til háskóla 2024

## Rannsóknir

Rannsóknir eru ein grunnstoð háskólastarfs og gæði rannsókna lykilþáttur í mati á samkeppnishæfni háskóla í alþjóðasamhengi. Í núverandi reiknilíkani eru engar breytur á bak við framlög vegna rannsókna heldur byggja þau á óljósum sögulegum forsendum. Ríkisendurskoðun hefur bent á að þessi framlög eru ógagnsæ og ekki í tengslum við árangur.<sup>19</sup> Ný árangurstengd fjármögnun felur í sér að í fyrsta sinn verður skólum umbunað fyrir árangur þeirra af rannsóknum. Vægi rannsóknarhluta er 15%, sem nemur 5,4 ma.kr. miðað við fjárveitingar ársins 2024, án launa- og verðlagsbóta. Vilji ráðherra stendur til þess að rannsóknarhluti fari stækkandi en með hliðsjón af fjölbreytni í íslensku háskólakerfi og annmörkum alþjóðlegra gagnabanka þegar kemur að til að mynda birtingum á Íslandi er lagt upp með að byrja í 15%. Rannsóknarhlutinn samanstendur af þremur breytum; birtingatölfræði, fjölda brautskráðra doktorsnema og erlendum styrkjum. Þar að auki fara 5% í rannsóknarauka, sem nánar verður vikið að síðar. Þessar breytur eru að miklu leyti í samræmi við tillögur í skýrslu starfshóps um fjárveitingar til háskóla.<sup>20</sup> Breytum rannsóknarhlutans svipar líka til finnska líkansins fyrir rannsóknarháskóla, eins og sjá má í *Grænbók um fjárveitingar til háskóla*.<sup>21</sup> Þar sem um er að ræða nýja hvata í fjármögnun háskóla, er mikilvægt að þessar breytur séu metnar með reglulegu millibili á næstu árum. Til dæmis er áhugi á að taka inn styrki úr fleiri erlendum sjóðum en til þess þurfa gögn að vera áreiðanleg og aðgengileg.

Hér á eftir verður farið yfir hvern þátt fyrir sig. Í rannsóknarhluta nýs fjármögnunarlíkans er miðað við eftirfarandi skiptingu:

Breyta	Hlutfall af rannsóknarhluta (15%)	Hlutfall af heildarfjármögnun (100%)	Heildarframlag 2024
Birtingatölfræði	55%	8,25%	2.979,3 m.kr.
Brautskráningar doktorsnema	15%	2,25%	844,1 m.kr.
Erlendir styrkir	30%	4,5%	1.600,5 m.kr.
Samtals	100%	15%	5.424,0 m.kr.

Tafla 6 – Breytur í rannsóknahluta: Hlutföll og framlög 2024

### Birtingatölfræði (8,25%)

Tölfræði um birtingu vísindagreinum í alþjóðlega viðurkenndum tímaritum er mikilvæg vísbending um rannsóknarvirgni háskóla. Í árangurstengdri fjármögnun háskóla er lögð áhersla á að umbunað sé fyrir birtingu vísindagreina og meginhugsunin á bak við breyturnar í birtingatölfræðihlutanum, er að þær hvetji til aukinna gæða og árangurs í rannsóknum, hvetji til alþjóðasamstarfs og að birtingar séu í opnum aðgangi. Flókið er að bera saman birtingar á ólíkum sviðum en til þess eru notaðar mælingar frá alþjóðlegu gagnagrunnunum SciVal<sup>22</sup> og Scopus<sup>23</sup>. Um er að ræða alþjóðlega viðurkennd gögn frá traustum aðilum sem byggjast ekki á gagnaskilum frá

<sup>19</sup> Ríkisendurskoðun, Eftirfylgni: Rannsóknarframlög til háskóla, 2018

<sup>20</sup> Mennta- og menningarmálaráðuneyti, Fjárveitingar til háskóla. Skýrsla starfshóps um gæði og skilvirkni í háskólum, 2021

<sup>21</sup> Mennta- og menningarmálaráðuneyti, Grænbók um fjárveitingar til háskóla, 2019

<sup>22</sup> SciVal, 2023

<sup>23</sup> Elsevier. Scopus: Expertly curated abstract & citation database, 2023

háskólunum, má sækja hvenær sem er og eru öllum aðgengileg. Gagnabankarnir eru þó ekki án vankanta og má í því tilfalli nefna að Scopus og SciVal greina aðeins í litlum mæli rannsóknvirkni ákveðinna fræðasviða, svo sem ýmissa lista og fræðigreina sem birta að stærstum hluta á íslensku. Þannig mælast ekki margar rannsóknir á vegum LHÍ í gagnagrunni Scopus, og „þjóðlegar greinar“ sem hafa ekki alþjóðlega rannsóknvædd ásamt greinum sem skrifaðar eru á íslensku, svo sem lögfræði eða í hug- og menntavísindum mælast með takmörkuðum hætti á þessum vettvangi. Nánar verður fjallað um þennan þátt í umfjöllun um rannsóknarauka í kaflanum um samfélagslegt hlutverk háskóla.

Til að koma til móts við ólíkar birtingahefðir eftir fræðigreinum er fjöldi birtinga margfaldaður með alþjóðlegum stuðli fyrir birtingu ritrýndra greina eftir fræðasviðum, svokölluðum Vegnum áhrifastuðli tilvísana (e. *Field-weighted-citation-impact* eða FWCI). Er þá fundinn meðalstuðull skóla og fjöldinn margfaldaður með honum. Algengir mælikvarðar á gæði birtinga eru hvort þær séu í þeim tímaritum sem mest er vísað í, eða fjöldi tilvísana í birtingarnar sjálfar. Því er einnig stuðst við topp 1% og topp 10% birtingar, samanborið við birtingar á sama fræðasviði og á sama tímabili, auk birtinga í topp 10% tímaritum. Hér eru skilgreiningarnar sem notast er við. Allar miðast þær við gögn sem koma úr Scopus.

1. Birtingar (e. Scholarly output) : fjöldi ritrýndra birtinga.
2. Veginn áhrifastuðull tilvísana, leiðrétt fyrir fræðasviði (e. Field-weighted citation index) : Hlutfall fjölda tilvísana birtinga á móti væntra tilvísana miðað við fræðasvið birtingar og meðaltilvísanafjölda hennar. Birting hefur stuðullinn 1 ef fjöldi tilvísana er í samræmi við væntan fjölda og 0,87 ef tilvísanafjöldi er 13% undir væntum fjölda. Stuðullinn 2,11 merkir að birtingin hefur fengið 111% fleiri tilvísanir en ætla mátti. Þessi breyta er reiknuð fyrir stofnunina í heild árlega.
3. Opinn aðgangur (e. Open access) : fjöldi birtinga í opnum aðgangi, óháð birtingarleið (þ.e. græn, gull eða demantaleið).
4. Alþjóðlegt samstarf (e. International cooperation) : fjöldi birtinga þar sem höfundar eru tveir eða fleiri og ekki allir skráðir við sama þjóðríkið í gagnabanka Scopus.
5. Topp 10% birtingar (e. Top 10% publications): fjöldi birtinga í flokki efstu 10% ritrýndra birtinga á sínu fræðasviði sem birtar voru það árið.
6. Topp 1% birtingar (e. Top 1% publications): fjöldi birtinga í flokki efstu 1% ritrýndra birtinga á sínu fræðasviði sem birtar voru það árið.
7. Topp 10% tímarit (e. Top 10% journals): fjöldi birtinga í þeim tímaritum sem hafa áhrifastuðul (e. impact factor) hærrí en 90% birtinga á ári viðkomandi birtingar.

Nánari útskýring fyrir hverri breytu er að finna í leiðarvísi Elsevier.<sup>24</sup> Frá birtingu fræðigreinar fjölgar tilvísunum með tímanum. Birtingatölfræði, á því tímabili sem horft er til hverju sinni, verður uppfærð árlega. Nefna má að birt grein getur fengið framlag vegna fleiri en einnar breytu. Sem dæmi mun grein sem telst til topp 1% birtinga einnig teljast til topp 10% birtinga, hugsanlega er hún einnig unnin í alþjóðlegu samstarfi og jafnvel birt í opnum aðgangi. Breytur birtingatölfræðinnar og vægi þeirra birtast í töflu 7.

---

<sup>24</sup> Elsevier. Research Metrics Guidebook (án dags.)



Breyta í rannsóknarhluta	Breytur innan birtingartölfræði	Hlutfall af rannsóknahluta (15%)	Hlutfall af fjármögnunarlíkani (100%)	Skipting framlags 2024
Birtingatölfræði (55% af rannsóknarhluta)	Birtingar* veginn áhrifastuðull tilvísana	55%	4,5%	1.626,4 m.kr.
	Opinn aðgangur	10%	0,83%	301,9 m.kr.
	Alþjóðlegt samstarf	12%	1,0%	358,4 m.kr.
	Topp 10% birtingar	12%	1,0%	360,8 m.kr.
	Topp 1% birtingar	2%	0,2%	58,5 m.kr.
	Topp 10% tímarit	9%	0,7%	273,3 m.kr.

Tafla 7 – Birtingatölfræði: Breytur, hlutföll og framlög 2024

Áætlun um dreifingu framlaga vegna birtingatölfræði er byggð á meðaltölum birtinga síðustu þriggja ára, 2020, 2021 og 2022. Tafla 8 sýnir áætlaða fjárhæð fyrir hverja breytu í þessum flokki og tafla 9 sýnir áætlaða dreifingu á skóla miðað við birtingatölfræði síðustu þriggja ára.

Breyta	Fjöldi greina, 3 ára meðaltal	Upphæð á hverja birtingu 2024, opinberir skólar	Upphæð á hverri birtingu 2024, sjálfstætt starfandi skólar
Birtingar*Áhrifastuðull	3.239	Misjafnt	Misjafnt
Opinn aðgangur	1.181	267 þ.kr.	200 þ.kr.
Alþjóðlegt samstarf	1.431	264 þ.kr.	198 þ.kr.
Topp 10% birtingar	284	1.331 þ.kr.	999 þ.kr.
Topp 1% birtingar	41	1.537 þ.kr.	1.153 þ.kr.
Topp 10% tímarit	615	461 þ.kr.	346 þ.kr.

Tafla 8 – Birtingatölfræði: Fjöldi greina eftir breytu og upphæðir 2024

Birtingatölfræði	Hlutfall af framlögum vegna birtingartölfræði	Framlag 2024
Háskóli Íslands	74,7%	2.226,8 m.kr.
Háskólinn á Akureyri	4,3%	129,6 m.kr.
Háskólinn í Reykjavík	16,8%	501,2 m.kr.
Háskólinn á Bifröst	0,5%	13,5 m.kr.
Landbúnaðarháskóli Íslands	2,5%	73,7 m.kr.
Listaháskóli Íslands	0,0%	-
Háskólinn á Hólum	1,2%	34,5 m.kr.

Tafla 9 – Birtingatölfræði: Skipting framlaga eftir háskólum 2024

### Brautskráningar doktorsnema (Ph.D.) (2,25%)

Öflugt doktorsnám er vísbending um mikla rannsóknavirkni og fjöldi brautskráninga doktorsnema er algeng breyta í rannsóknarlíkönunum nágrannalanda. Í árangurstengdri fjármögnun háskóla er lagt upp með að sú breyta hafi 15% vægi innan rannsóknarlíkans eða 2,25% af heild. Miðað við núverandi forsendur þýðir það um 9 m.kr. á hverja brautskráningu en áður hefur verið greitt 2 m.kr. fyrir hverja brautskráningu. Þetta er mikil aukning frá núverandi fyrirkomulagi. Stærstur hluti doktorsnema á Íslandi útskrifast frá HÍ, að meðaltali 90% síðustu þrjú árin.

- **Doktorspróf er skilgreint sem:** Lokapróf frá háskóla þar sem nemandi hefur lokið að minnsta kosti 180 ECTS einingum af skipulagðri námsleið á háskólaprepi 3. Doktorspróf skal innihalda rannsóknarverkefni sem stenst alþjóðleg viðmið um doktorsverkefni.

Sá háskóli sem brautskráir nemanda hlýtur framlagið. Í þeim tilfellum sem ábyrgð á doktorsnámi nemenda dreifist á ólíka skóla geta skólarnir samið um að deila brautskráningarframlaginu. Tafla 10 sýnir áætlaða skiptingu framlaga vegna útskrifta doktorsnema úr háskólum miðað við meðaltal síðustu tveggja ára:

	<b>Brautskráningar Ph.D (3 ára meðaltal)</b>	<b>Framlag 2024</b>
HÍ	92,3%	779,5 m.kr.
HA	1,1%	9,6 m.kr.
HR	5,4%	45,5 m.kr.
HB	-	-
LBHÍ	1,1%	9,6 m.kr.
LHÍ	-	-
HH	-	-

Tafla 10 – Brautskráningar doktorsnema: Hlutföll útskrifta og skipting framlaga eftir háskólum

### Erlendir styrkir (4,5%)

Erlendir styrkir til íslenskra háskóla eru fjölmargir og mismunandi. Umbunað verður fyrir styrki úr Rammaáætlun ESB um rannsóknir og nýsköpun (e. *Horizon 2020/Europe*). Einnig verður umbunað fyrir styrki til samstarfsverkefna úr Menntaáætlun ESB (e. *Erasmus+*) sem íslenskir háskólar leiða. Til viðbótar verður greitt fyrir þátttöku íslenskra háskóla í evrópskum háskólanetum (e. *European Universities Alliance*). Þessir styrkir bera með sér ótvíræð gæðamerki, fanga stóran hluta af erlendum styrkjum hvað varðar fjármagn og upplýsingar um þá eru aðgengilegar. Þetta eru þó ekki einu styrkirnir sem háskólar sækja fjármagn til. Í næstu útgáfum er ástæða til að taka inn fleiri tegundir styrkja, til dæmis með því að koma á fót samræmdri gagnaöflun. Lagt er til að horft verði til erlendra styrkja fremur en innlendra þar sem innlendir eru að stóru leyti fjármagnaðir af ríkissjóð. Áætlað er að þessi breyta taki til 30% rannsóknarhlutans eða sem nemur 4,5% af heildarfjármögnun. Það gera um 1,6 ma.kr. í fjárlögum 2024 fyrir launa og verðlagsbætur sem er sterkur hvati fyrir háskólanna um að sækja í alþjóðlega rannsóknasjóði.

Tafla 11 sýnir áætlað framlag til háskóla vegna erlendra styrkja byggt á fimm ára meðaltali. Ástæða þess að miðað er við fimm ára meðaltal er fyrst of fremst sú að stórir alþjóðlegir styrkir eru gjarnan veittir til langtímaverkefna og því geta verið miklar sveiflur milli ára hvað varðar árangur í styrkjasókn.

	<b>Erlendir styrkir, 5 ára meðaltal</b>	<b>Framlag 2024</b>
HÍ	66,9%	1.070,9 m.kr.
HA	5,0%	80,7 m.kr.
HR	15,7%	250,7 m.kr.
HB	1,4%	21,9 m.kr.
LBHÍ	4,6%	74,0 m.kr.
LHÍ	5,1%	81,7 m.kr.
HH	1,3%	20,6 m.kr.

Tafla 11 – Erlendir styrkir: Hlutfallsleg skipting og upphæð framlaga 2024

## Samantekt á rannsóknahluta

Í töflu 12 má sjá samantekt á skiptingu rannsóknarhluta fjármögnunarlíkans í samræmi við það sem kynnt hefur verið hér að framan. Í töflu 13 má sjá hvernig framlög myndu skiptast til háskólanna samkvæmt fyrrgreindum forsendum og hlutföll þeirra í rannsóknarhluta, í samanburði við hlutfall heildarfjármögnunar í fjárlögum 2023. Birtingatölfræðin miðar við þriggja ára meðaltöl, brautskráningar við tveggja ára meðaltöl og erlendir styrkir miða við fimm ára meðaltal.

Breyta	Hlutfall í heildarfjármögnun	Undirbreyta	Hlutfall í heildarfjármögnun
Birtingatölfræði	8,25%	Útgefnar birtingar*veginn áhrifastuðull tilvísana	4,5%
		Opinn aðgangur	0,8%
		Alþjóðlegt samstarf	1,0%
		Topp 10% birtingar	1,4%
		Topp 1% birtingar	0,1%
		Topp 10% tímarit	0,6%
Brautskráningar	2,25%	Doktorsgráður	2,25%
Erlendir styrkir	4,5%	Horizon styrkir / Erasmus+ styrkir / evrópsk háskólanet	4,5%

Tafla 12 – Samantekt á rannsóknahluta: breytur og hlutföll

	Hlutföll heildarfjármögnunar í fjárlögum 2023	Framlag úr rannsóknarhluta 2024	Hlutfall af rannsóknarhluta
HÍ	64,05%	4.077,2 m.kr.	75,2%
HA	10,15%	219,9 m.kr.	4,1%
HR	13,44%	797,5 m.kr.	14,7%
HB	2,04%	35,4 m.kr.	0,7%
LBHÍ	3,62%	157,3 m.kr.	2,9%
LHÍ	4,95%	81,7 m.kr.	1,5%
HH	1,75%	55,1 m.kr.	1,0%

Tafla 13 - Samantekt á rannsóknarhluta: Framlög til háskóla 2024

## Samfélagslegt hlutverk háskóla

Hlutverk háskóla snýr ekki einvörðungu að stúdentum og rannsakendum heldur einnig að samfélaginu öllu. Bent hefur verið á að þetta mikilvæga hlutverk háskóla falli oft í skuggann af hinum tveimur og að framlag háskóla til samfélagsins sé ekki metið til jafns við framlag til kennslu og rannsókna. Ekkert er fjallað um samfélagslegt hlutverk háskóla í reglum 646/1999 um fjárveitingar til háskóla. Bent hefur verið á þá áskorun við mat á samfélagslegri þátttöku starfsmanna og nemenda háskólanna, að erfitt getur reynst að mæla hana.<sup>25</sup> Í 2. gr. laga um háskóla nr. 63/2006 er fjallað um hlutverk háskóla í samfélagslegu tilliti. Þannig er í 1. mgr. 2. gr. laganna t.a.m. kveðið á um að hlutverk háskóla sé að stuðla að sköpun og miðlun þekkingar og færni til nemenda og samfélagsins alls, auk þess sem starf háskóla miði að því að styrkja innviði íslensks samfélags og stöðu þess í alþjóðlegu tilliti. Þá segir í 2. mgr. 2. gr. að háskóli undirbúi nemendur til ábyrgrar þátttöku í lýðræðis samfélagi og að menntun, sem háskólar veita, taki mið af þörfum samfélagsins hverju sinni og geti þannig bæði verið fræðilegs eðlis og starfsmiðuð.

Fjármögnunarlíkaninu skipt í þrennt í samræmi við þrískipt hlutverk háskóla. Kennslu- og rannsóknarhlutar byggja á vel skilgreindum og mælanlegum breytum á meðan þriðji hlutinn sem snýr að samfélagslegu hlutverki háskóla, byggir á huglægara mati og reynir að fanga hið ómælanlega. Hugmyndin að baki þessum þriðja hluta er að skapa jákvæða hvata til viðbótar við hina mælanlegu þætti háskólastarfs. Því er lagt upp með að fjórðungur falli undir „samfélagslegt hlutverk háskóla“. Þar eru vanköntunum fyrri hlutanna tveggja mætt að hluta, auk þess sem framlög sem styðja við nauðsynlegt innleiðingarferli fara í gegnum þennan hluta. Hér á eftir verður farið yfir helstu breytur í þeim hluta sem snýr að samfélagslegu hlutverki. Í lok kaflans eru einnig kynntar hugmyndir um viðbótarbreytur sem gætu verið teknar inn að innleiðingu lokinni.

### Kennsluauki (5%)

Framlagi kennsluauka er ætlað koma til móts við þá staðreynd að öllum nemendum fylgir kostnaður, ekki einungis þeim sem standast námsmat. Til þess að auka enn áherslu á þjónustu við nemendur og til að koma til móts við ábendingar Landssamtaka íslenskra stúdenta um mikilvægi þess að fjármögnun skólanna tryggi gott aðgengi að námi og félagslega vídd innan háskólasamfélagsins, nemur framlag í kennsluauka 5% heildarfjármagns sem samsvarar um 2 ma.kr á árinu 2024. Framlagið dreifist í samræmi við fjölda skráðra nemenda samkvæmt tölum frá Hagstofu Íslands og útreikningar fyrir árið 2024 byggja á skráðum nemendum skólaársins, 2022-2023.

### Rannsóknarauki (5%)

Eins og áður kom fram mæla Scopus og SciVal gagnabankar aðeins að takmörkuðu leyti rannsóknarvirkni ákveðinna fræðasviða, svo sem ýmissa lista og fræðigreina sem birta að stærstum hluta á íslensku. Einnig stunda allir háskólar hér á landi rannsóknir að einhverju leyti en hafa þó ekki endilega heimild til að brautskrá doktorsnema. Þá má nefna að framlög vegna erlendra styrkja miðast við Rammaáætlun ESB um rannsóknir og nýsköpun (e. *Horizon 2020/Europe*), styrki til samstarfsverkefna úr Menntaáætlun ESB (e. *Erasmus+*), auk styrkja úr evrópskum háskólanetum (e. *European Universities Alliance*), en þetta eru þó ekki einu erlendu sjóðirnir sem íslenskir háskólar þiggja styrki frá. Vonir eru bundnar við að hægt verði að meta styrki úr fleiri erlendum sjóðum á næstu árum, eftir því sem betri gögn fást um þessa sjóði. Þá má

<sup>25</sup> Mennta- og menningarmálaráðuneyti, Grænbók um fjárveitingar til háskóla, 2019

nefna að gagnagrunnar eins og íslenska rannsóknargáttin IRIS (e. *Icelandic Research Information System*) eru í stöðugri þróun og vonir standa til að þeir grunnar geti mælt fleiri fræðasvið innan fárra ára.

Til að mæta þessum annmörkum í mælingum á rannsóknarvirkni íslenskra háskóla í rannsóknarhluta líkansins, er 5% af heildarfjármagni eyrnamerkt „rannsóknarauka“ og á það að styrkja rannsóknir á íslensku, á fræðasviðum sem mælast illa í Scopus og SciVal gagnagrunnunum, koma til móts við erlenda styrki sem falla ekki undir Horizon eða Erasmus+, og mæta öðrum vanköntum rannsóknarhlutans. Vonir standa til að síðar muni mælitækin verða umfangsmeiri og hluti af þessum 5% geti færst yfir í rannsóknarhlutann sjálfan. Árið 2024 er fyrirhugað að rannsóknarauka verði dreift í samræmi við hlutföll framlags úr kennslu- og rannsóknarhluta.

### Efling byggða (3%)

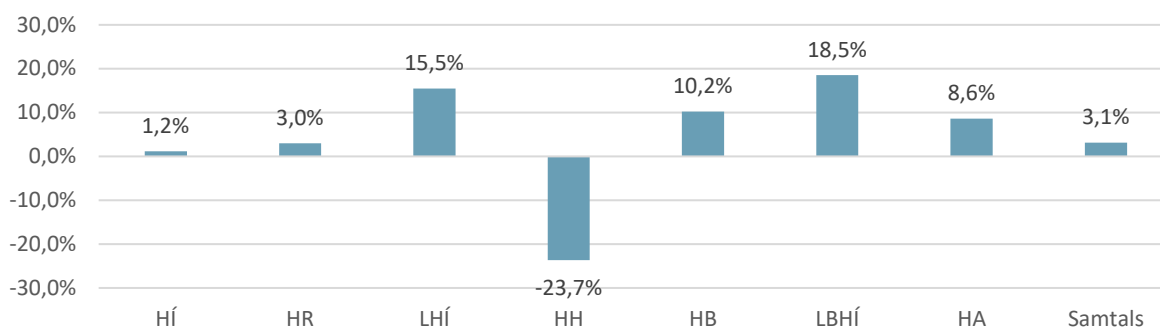
Í samræmi við byggðasjónarmið og áherslur um að menntun verði gert hátt undir höfði í öllum landshlutum sem og í samræmi við velsældaráherslur ríkisstjórnarinnar verður fjármagni sérstaklega úthlutað til háskóla sem halda úti staðnámi á landsbyggðinni með gagnsærri hætti en áður. Þar sem lögð verður áframhaldandi áhersla á eflingu fjarnáms og aðgengi dreifbýla að þekkingu og aukin framlög í takt við árangur í þeim efnum gæti sá stuðningur farið minnkandi næstu ár. Árið 2024 fær HA helming, LBHÍ þriðjung og Hólaskóli einn sjötta af framlaginu og tekur þessi skipting mið nemendafjölda og umfangi rekstrar.

### Innleiðing (6,2%)

Við innleiðingu á nýju fjármögnunarlíkani þarf að huga að því að fyrirsjáanleiki í rekstrarumhverfi háskóla er mikilvægur og æskilegt er að draga úr skyndilegum sveiflum í opinberum framlögum til skólanna. Nauðsynlegt er að háskólar fái svigrúm til að laga sig að breyttu fyrirkomulagi á dreifingu ríkisframlaga til háskóla og nýjum hvötum í kennslu- og rannsóknarhluta líkansins. Því þarf að verja hluta af samfélagslegum áherslum í innleiðingarferlinu til þess að mynda brú í formi innleiðingarframlaga milli fyrra fyrirkomulags og árangurstengdrar fjármögnunar. Þau framlög verði síðan metin og endurskoðuð meðan á innleiðingarferlinu stendur og með tímanum færast undir sókn í þágu háskóla og samfélags og aðra liði sem vilji er til að falli undir „samfélagslegt hlutverk“.

Við innleiðingu á nýrri árangurstengdri fjármögnun háskóla er gert ráð fyrir að verja skuli tilteknu fjármagni til að tryggja að háskólarnir fái framlög sambærileg fjárlögum 2023, að teknu tilliti til þess að tímabundin framlög vegna COVID-19 hafa fallið niður og aðhaldskröfur sem gerðar eru í fjárlagafrumvarpi 2024 verið útfærðar á skólana. Slíku framlagi sé ætlað að mæta sjónarmiðum um fyrirsjáanleika í rekstri og svigrúmi til að laga sig að breyttu fjármögnunarmhverfi og þeim hvötum sem því fylgja. Jafnframt skuli horft til fjármögnunar á hvern nemanda eins og hún var fyrir heimsfaraldur til að mæta mismunandi þróun í fjölda nemenda og lokinna eininga sem greitt er fyrir þegar tímabundin framlög vegna heimsfaraldurs detta út í fjárlagafrumvarpi 2024. Í þeim skólum þar sem nemendaaukning hefur orðið umfram aukningu framlaga verði framlög á hvern nemanda gerð jöfn því sem var á skólaárinu 2019-2020. Það væri samræmi við áherslur stjórnvalda um fjölgun nemenda sem nánar er fjallað um í næsta kafla (sjá lið 4). Á mynd 2 má sjá breytingar á fjölda nemenda eftir skólum. Til að tryggja að skólar fái sama fjármagn á hvern nemanda og þeir höfðu skólaárið 2019-2020 þarf að dreifa 437 m.kr. til LHÍ (171 m.kr.), LBHÍ (63 m.kr.), HA (182 m.kr.) og HB (20 m.kr.).

## Breyting á fjölda nemenda milli skólaáranna 2019-20 og 2023-2024



Mynd 2 – Breyting á fjölda nemenda milli skólaáranna 2019-2020 og 2023-2024

### Sókn í þágu háskóla og samfélags (5,8%)

Reiknuð framlög vegna fjölda nemenda, rannsóknarauka, byggðasjónarmiða og innleiðingarframlaga nema samtals 6.877 m.kr. Því standa eftir 2.063 m.kr. til frekari eflingar samfélagslegs hlutverks háskóla og vinnu að áherslum og markmiðum stjórnvalda í samráði við nýstofnað Vísinda- og nýsköpunarráð. Í samræmi við áherslur stjórnvalda væri ákjósanlegt að í þeim þætti fjármögnunarlíkans sem snýr að samfélagslegu hlutverki háskóla væri horft til eftirfarandi áherslna:

1. Efla fjarnám og nýsköpun í kennsluáferðum til að auka gæði og bæta þjónustu við nemendur.
2. Tryggja aðgengi að háskólum fyrir fólk með fjölbreyttan bakgrunn og mismunandi félagslegar aðstæður. Þar þarf að horfa sérstaklega til þarfa fatlaðs fólks og erlendra stúdenta í því skyni að fjölga tækifærum til bættra lífsgæða og atvinnu við hæfi. Dæmi um aðgerð undir þessum lið væri fjölgun námsgreina sem væru kenndar á ensku.
3. Stuðla að aukinni hagnýtingu rannsókna og þekkingaryfirfærslu með eflingu hlutverks háskóla- og vísindafólks í lýðræðislegri umræðu.
4. Smæðarálag vegna fámennra greina sem mikilvægt er að kenna hér á landi. Fjölga nemendum með sérstakri áherslu á STEAM greinar, heilbrigðis- og menntavísindi til að mæta samfélagslegum áskorunum í nútíð og framtíð og stuðla að aukinni sjálfbærni og langtíma hagvexti byggðum á hugviti og þekkingu.
5. Ná öðrum markmiðum í fjármálaáætlun í málaflokki háskóla og rannsóknarstarfsemi, svo sem fjölgun kvenna sem prófessora, hærra hlutfall akademískra starfsmanna undir 40 ára og sterkari umgjörð rannsóknastarfs.

Þessi hluti fjármögnunar verður útfærður í samtali við skólana. Lagt er upp með að dreifa þessum 2.063 m.kr., fyrst um sinn, á grundvelli hlutdeildar háskólanna í kennslu og rannsóknarhluta fjármögnunarinnar.

### Samantekt á samfélagslegu hlutverki

Samantekt breytna um samfélagslegt hlutverk háskóla og upphæðir á árinu 2024 er að finna í töflu 14 og í töflu 15 má sjá hvernig þau framlög dreifast til hvers háskóla.

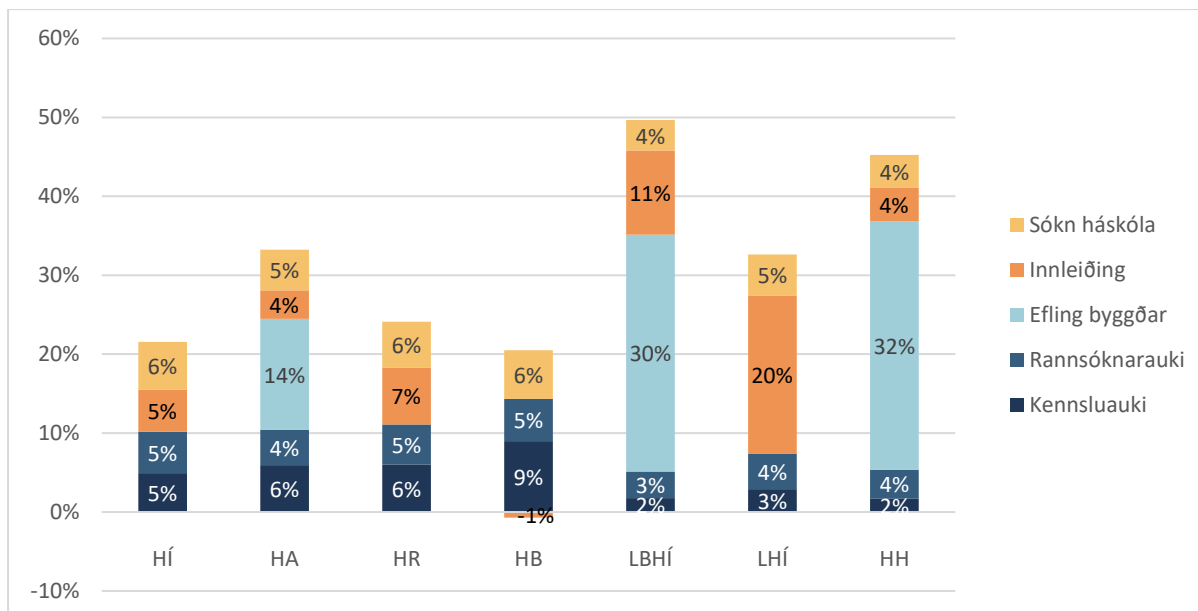
Samfélagslegur hluti fjármögnunar	Hlutfall af heildarfjármagni 2024	Upphæð 2024
Efling byggðar	3,0%	1.073 m.kr.
Rannsóknarauki	5,0%	1.788 m.kr.
Kennsluauki	5,0%	1.788 m.kr.
Innleiðingarframlag	6,2%	2.227 m.kr.
Sókn háskóla	5,8%	2.063 m.kr.
Samtals	25,0%	8.939 m.kr.

Tafla 14 – Samfélagslegt hlutverk: Skipting breytna og upphæðir 2024

	Kennsluauki 2024	Rannsóknarauki 2024	Efling byggðar 2024	Innleiðing 2024	Sókn 2024
HÍ	1.123,3 m.kr.	1.192,3 m.kr.	-	1.220,7 m.kr.	1.375,9 m.kr.
HR	288, m.kr.	242,8 m.kr.	-	345,9 m.kr.	280,1 m.kr.
LHÍ	54,5 m.kr.	84,7 m.kr.	-	378,5 m.kr.	97,8 m.kr.
HH	9,7 m.kr.	20,7 m.kr.	178,8 m.kr.	23,8 m.kr.	23,9 m.kr.
HB	63,5 m.kr.	37,7 m.kr.	-	5,1 m.kr.	43,5 m.kr.
LBHÍ	21,1 m.kr.	39,9 m.kr.	357,6 m.kr.	126,6 m.kr.	46,1 m.kr.
HA	227,0 m.kr.	169,7 m.kr.	536,4 m.kr.	137,5 m.kr.	195,8 m.kr.
Samtals	1.787,9 m.kr.	1.787,9 m.kr.	1.070,7 m.kr.	2.227,8 m.kr.	2.063,1 m.kr.

Tafla 15 – Samfélagslegt hlutverk: Skipting framlaga eftir skólum 2024

Mynd 3 sýnir hlutfall hverrar breytu í samfélagslegu hlutverki af heildarfjármögnun háskólanna á árinu 2024. Af henni má greina að framlög vegna samfélagslegs hlutverks háskólanna vegna hlutfallslega mismikið af heildarfjármögnun hvers skóla. Eðlilega sækja t.d. þeir skólar sem mælast vel í breytum rannsóknarhlutans, s.s. HÍ og HR, hlutfallslega minna í samfélagslegt hlutverk en þeir sem sækja minna fjármagn þangað.



Mynd 3 – Samfélagslegt hlutverk: Hlutfall breyta af heildarfjármögnun hvers skóla



## Framtíðarsýn – breytingar á framlögum vegna samfélagslegs hlutverks

Gagnsæi og fyrirsjáanleiki eru meðal þeirra leiðarljósa sem unnið er eftir í árangurstengdri fjármögnun háskóla. Lagt er upp með að um 12% fjármögnunar fari annars vegar í „innleiðingu hins nýja líkans“ og hins vegar í „sókn háskóla“. Í eðli sínu tekur innleiðingarframlag mið af fyrri fjárveitingum til skólanna en væntingar eru um að, þegar innleiðingu telst lokið við taki þættir eins og „endurgjöf nemenda“ og „mat á stefnu háskóla & innleiðing stefnu“, að finnskri fyrirmynd. Hvenær þessir þættir geta komið inn fer eftir því hve vel skólum tekst að aðlagast að nýrri fjármögnun en vonir eru bundnar við að það geti gerst á árinu 2025.

Eins og áður segir er stór hluti ríkisframlags í Finnlandi tileinkaður samfélagslegu hlutverki. Þar gerir finnska háskólaráðuneytið samninga við háskóla þar sem samfélagslegt hlutverk hvers og eins skóla er skilgreint og hvaða fjármunir fylgja þeim. Á Íslandi mætti sjá fyrir sér svipað fyrirkomulag og þá væri hægt að gera samkomulag við háskóla til að sinna ýmsum samfélagslegum áherslum, til dæmis um kennslu fámennra og samfélagslega mikilvægra greina þar sem stærðaróhagræðis gætir. Sjálfstætt starfandi skólar eru með þjónustusamninga við ríkið og leggja mætti meira upp úr samfélagslegum áherslum í þeim samningum, samhliða innleiðingu á nýrri fjármögnun. Hafa ber í huga þegar aðstæður opinberra og sjálfstætt starfandi háskóla eru bornar saman, að þak er á fjölda nemenda sjálfstætt starfandi skólanna sem greitt er fyrir samkvæmt þjónustusamningum. Samningar við opinbera skóla lögðust af 2016 en skoða mætti að taka þá upp aftur.

Í því líkani sem Finnar notast við er einnig breyta um endurgjöf frá nemendum og svarar sú breyta til 3% af heild. Samræmd könnun um gæði kennslunnar er lögð fyrir nemendur háskólanna og er þar með tekið tillit til upplifunar nemenda við útdelingu á fjármagni. Væntingar eru til að sambærileg breyta komi inn í íslenska líkanið í náninni framtíð, og umfang hennar gæti numið 2-3% af framlögum til háskóla. Þá verður einnig horft til nýstofnaðs Vísinda- og nýsköpunarráðs varðandi ráðgjöf um fjármögnun og stefnumótun háskólastigsins.

Í töflu 16 gefur að líta hvernig hlutfallsleg skipting gæti litið út til framtíðar, þegar innleiðingarferli er lokið.

<b>Drög að skiptingu samfélagslegs hlutverks</b>	<b>Áætluð skipting þegar innleiðingarferli er lokið</b>
Efling byggðar	3%
Rannsóknarauki	2-4%
Kennsluauki	3-5%
Mat á stefnu háskóla & innleiðingar hennar	3-5%
Endurgjöf nemenda	2-3%
Stefna Vísinda- og nýsköpunarráðs	5-7%
Hagnýting rannsókna og tengsl við atvinnulíf	1-3%

Tafla 16 – Samfélagslegt hlutverk: Hugsanleg skipting breyta að loknu innleiðingarferli

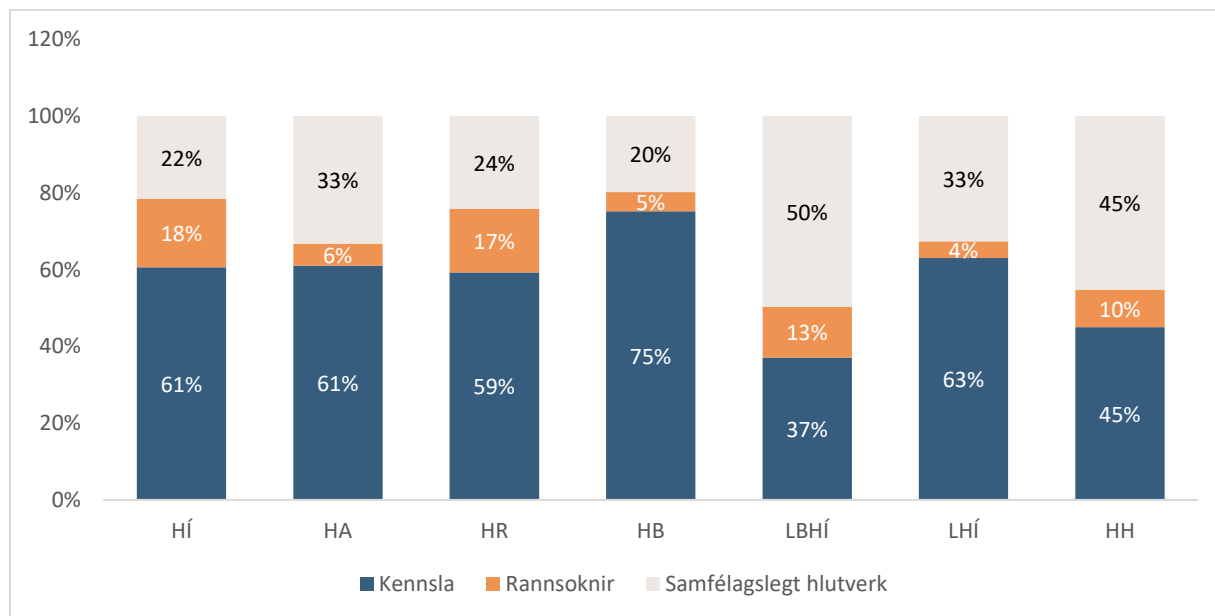


## Framlög til skóla á grundvelli árangurstengdrar fjármögnunar

Í töflu 17 gefur að líta hvernig heildarframlög til háskólanna skiptast eftir þáttum árangurstengdar fjármögnunar sem hér hefur verið reifuð. Í öllum tilfellum eru framlög til skólanna hærri í nýrri fjármögnun en gert hefur verið ráð fyrir í fjárlagafrumvarpi 2024. Ofan á framlög til skólanna leggjast svo launa- og verðlagsbætur. Á mynd 4 má sjá að háskólarnir sækja hlutfallslega mismikið af sinni fjármögnun úr hverjum hluta fjármögnunarinnar.

	Kennsla 60%	Rannsóknir 15%	Samfélagslegt hlutverk 25%	Ný árangurstengd fjármögn (100%), án launa- og verðlagsbóta	Framlög ríkisins til háskóla árið 2024, með launa- og verðlagsbótum
HÍ	13.808,0 m.kr.	4.077,2 m.kr.	1.375,9 m.kr.	22.797,4 m.kr.	24.353,4 m.kr.
HR	2.844,1 m.kr.	797,5 m.kr.	280,1 m.kr.	4.799,2 m.kr.	5.092,0 m.kr.
LHÍ	1.189,2 m.kr.	81,7 m.kr.	97,8 m.kr.	1.886,3 m.kr.	1.989,9 m.kr.
HH	255,5 m.kr.	55,1 m.kr.	23,9 m.kr.	567,4 m.kr.	611,5 m.kr.
HB	530,5 m.kr.	35,4 m.kr.	43,5 m.kr.	705,6 m.kr.	749,0 m.kr.
LBHÍ	441,7 m.kr.	157,3 m.kr.	46,1 m.kr.	1.190,3 m.kr.	1.278,5 m.kr.
HA	2.325,0 m.kr.	219,9 m.kr.	195,8 m.kr.	3.811,2 m.kr.	4.054,6 m.kr.
Samtals	21.394,0 m.kr.	5.424,0 m.kr.	2.063,1 m.kr.	35.757,3 m.kr.	38.128,8 m.kr.

Tafla 17 – Framlög til háskóla 2024 á grundvelli árangurstengdrar fjármögnunar



Mynd 4 – Árangurstengd fjármögnun: Hlutfallsleg skipting fjármögnunar eftir háskólum

## Heimildir

Elsevier. (án dags.). [Research Metrics Guidebook](#).

Elsevier. (2023). [Scopus: Expertly curated abstract & citation database](#).

European University Association. (Mars 2022). [Allocating core public funding to universities in Europe: State of play & principles](#).

Mennta- og menningarmálaráðuneyti. (2017). [Stefna Vísinda- og tækniráðs 2017-2019](#).

Mennta- og menningarmálaráðuneyti. (Desember 2019). [Grænbók um fjárveitingar til háskóla](#).

Mennta- og menningarmálaráðuneyti. (Júlí 2021). [Fjárveitingar til háskóla. Skýrsla starfshóps um gæði og skilvirkni í háskólum](#).

Ríkisendurskoðun. (Júní 2007). [Kostnaður, skilvirkni og gæði háskólakennslu](#).

Ríkisendurskoðun. (Maí 2018). [Skýrsla til Alþingis. Eftirfylgni: Rannsóknarframlög til háskóla](#).

SciVal. (2023). [SciVal](#).

Stjórnartíðindi. (16. maí 2011). B-deild. nr. 521/2011. [Auglýsing um útgáfu viðmiða um æðri menntun og prófgráður](#).

UNESCO Institute for Statistics. (2014). [ISCED Fields of Education and training 2013 \(ISCED-F 2013\)](#).

Þingskjal 237/154. (án dags.). [Tillaga til þingsályktunar um stefnumótandi aðgerðir til eflingar þekkingarsamfélags á Íslandi til ársins 2025](#).

# Viðauki I: Skipting námsleiða milli reikniflokka í árangurstengdri fjármögnun háskóla

Flokkun námsleiða í mismunandi reikniflokka byggir á gögnum frá Hagstofu Íslands um fjölda nemenda og loknar einingar eftir skólum og námsleiðum. Hagstofan greinir gögnin eftir námssviði skv. ISCED97 staðlinum og prófgráðu skv. ISCED 2011. Sérfræðingar ráðuneytisins hafa speglað ISCED97 flokkunina yfir í ISCED 2013 til bráðabirgða, en gert er ráð fyrir að skólar skili reglulegum gögnum til ráðuneytisins um starfsemi þeirra og munu námsleiðir þar vera flokkaðar skv. ISCED 2013 flokkun. Flokkunin byggir fyrst og fremst á ólíkum fræðasviðum og er gerð m.t.t. aðfanga s.s. kennsluáðferða, húsnæðisþarfa og þarfa á sérhæfðum búnaði sem og áherslna stjórnvalda. Fyrst voru námsgreinar flokkaðar niður í ISCED og reikniflokkar valdir fyrir þau. Síðan var flokkunin yfirfarin og leiðrétt til samræmingar.

## Flokkur A

- Aðferðafræði
- Afbrotufræði
- Akademísk enska
- Almenn bókmenntafræði
- Almenn málvísindi
- Alþjóðasamskipti
- Alþjóðaviðskipti og verkefnastjórnun
- Alþjóðleg viðskipti
- Alþjóðlegt nám í menntunarfræði
- Alþjóðlegum viðskiptum
- Alþjóðlegur jafnréttisskóli
- Ameríkufræði
- Annarsmálsfræði
- Áfallastjórnun
- Blaða- og fréttamennska
- Bókasafns- og upplýsingafræði
- Bókmenntir, menning og miðlun
- Danska
- Djáknafræði
- Djóknanám
- Enska
- Evrópsk tungumál, saga og menning
- Evrópufræði
- Evrópufræðum
- Ferðamálafræði
- Félagsfræði
- Fjármál
- Fjármál fyrirtækja
- Fjármálhagfræði
- Fjölmiðla- og boðskiptafræði
- Foreldrafræðsla og uppeldisráðgjöf
- Fornleifafræði
- Forysta og stjórnun
- Fólksflutningar og fjölmening
- Franska
- Frumgreinadeild
- Fræðslustarf og nýsköpun
- Frönsk fræði
- Fyrirtækjalögfræði
- Fötlunarfræði
- Gagnrýnin hugsun og siðfræði

Gríska  
Guðfræði  
Guðfræði - Djáknánám  
Haftengd nýsköpun  
Hagfræði  
Hagfræði og fjármál  
Hagfræði og stjórnun  
Hagnýt Ameríkufræði  
Hagnýt fornleifafræði  
Hagnýt franska fyrir atvinnulífið  
Hagnýt ítalska fyrir atvinnulífið  
Hagnýt jafnréttisfræði  
Hagnýt menningarmiðlun  
Hagnýt ritstjórn og útgáfa  
Hagnýt siðfræði  
Hagnýt skjalfræði  
Hagnýt spænska fyrir atvinnulífið  
Hagnýt þýska fyrir atvinnulífið  
Hagnýtt hagfræði  
Hagnýtt nám í nytjaþýðingum  
Hagnýtt nám í þýðingum  
Heilbrigði og heilsuuppeldi  
Heimskautaréttur - diplóma á meistarastigi  
Heimspæki  
Heimspæki hagfræði og stjórn málafræði  
Heimspæki, hagfræði og stjórn málafræði  
Hnattræn fræði  
Hnattræn heilsa  
Hugmynda- og vísindasaga  
Íslensk fræði  
Íslensk málfræði  
Íslensk miðaldafræði  
Íslenska  
Íslenska sem annað mál  
Íslenskar bókmenntir  
Ítalska  
Íþróttfræði  
Íþróttavísindi  
Íþróttavísindi og þjálfun  
Japanskt mál og menning  
Kennslufræði fyrir iðnmeistara  
Kennslufræði háskóla  
Kennslufræði og skólastarf  
Kínversk fræði  
Klassísk mál  
Kóresk fræði  
Kvikmyndafræði  
Kynjafræði  
Latína  
Listfræði  
Lögfræði  
Lögfræði, auðlindaréttur og alþjóðlegur umhverfisréttur  
Mannauðsstjórnun  
Mannauðsstjórnun og vinnusálfræði  
Mannfræði  
Markaðsfræði  
Markaðsfræði og alþjóðaviðskipti  
Matsfræði  
Mál og læsi

Menningarfræði  
Menningarmiðlun  
Menningarstjórnun  
Menntastefnur og námskráfræði  
Menntastjórnun og matsfræði  
Menntavísindi  
Menntun allra  
Menntun án aðgreiningar  
Miðaldafræði  
Mið-Austurlandafræði og arabíska  
Miðlun og almannatengsl  
Náms- og starfsráðgjöf  
Norðurlandafræði  
Norðurslóðafræði  
Norræn trú  
Norrænt meistaranám í víkinga- og miðaldafræðum  
Nútfmafræði  
Nytjaþýðingar  
Nýsköpun og viðskiptaþróun  
Opinber stjórnarsýsla  
Reikningshald og endurskoðun  
Reikningsskil og endurskoðun  
Rekstrarfræði  
Ritlist  
Rússneska  
Safnafræði  
Sagnfræði  
Samfélagstúlkun  
Samningatækni og sáttamiðlun  
Sjávarbyggðafraði  
Skapandi greinar  
Skattaréttur  
Skattaréttur og reikningsskil  
Skipulagsfræði  
Smárikjafræði  
Spænska  
Starfstengd leiðsögn og kennsluráðgjöf  
Starfstengt nám fyrir fólk með þroskahömlun  
Starfsþróunarnámskeið  
Stjórn málafræði  
Stjórnun ferðaþjónustu og móttöka gesta  
Stjórnun heilbrigðisþjónustu  
Stjórnun í ferðaþjónustu  
Stjórnun menntastofnana  
Stjórnun nýsköpunar  
Stjórnun og stefnumótun  
Stjórnun sjávarauðlinda  
Styrk- og þrekþjálfun  
Sýningargerð, miðlun og sýningarstjórnun  
Sænska  
Tákn málsfræði  
Tákn málsfræði og tákn málstúlkun  
Tómstunda- og félagsmálafræði  
Trúarbragðafraði  
Umhverfis- og náttúrusiðfræði  
Uppeldis- og menntunarfræði  
Uppeldis- og menntunarfræði með áherslu á leiðtoga, nýsköpun og stjórnun  
Upplýsingafræði  
Upplýsingastjórnun

Upplýsingatækni í mannvirkjagerð  
Upplýsingatækni og tölvunotkun í skólasterfi  
Vefmiðlun  
Verkefnastjórnun  
Vestnorræn fræði  
Viðburðastjórnun  
Viðskiptafræði  
Viðskiptafræði og verslunarstjórnun  
Viðskiptalögfræði  
Þjóðfræði  
Þjónustustjórnun  
Þróunarfræði  
Þýðingafraði  
Þýska

## Flokkur B

Áfengis- og vímuefnamál  
Barnavernd  
Dönskukennsla  
Enskukennsla  
Faggreinakennsla  
Farsæld barna  
Félagsráðgjöf  
Félagsráðgjöf: Starfsréttindanam  
Fjölskyldumeðferð  
Foreldrafærniþjálfun  
Framhaldsnám grunnskólakennara  
Frönskukennsla  
Gagnavísindi  
Gervigreind og máltækni  
Grunnskólakennsla  
Hagnýt atferlisgreining  
Hagnýt gagnavísindi  
Hagnýt heilsuefling  
Hagnýt leikskólafræði  
Hagnýt sálfræði  
Hagnýt tölfræði  
Hagnýtt stærðfræði  
Handleiðsla (félagsráðgjöf)  
Heilbrigðisgagnafræði  
Heilsuefling og heimilisfræði  
Heilsuþjálfun og kennsla  
Heimspékikennsla  
Iðjuþjálfunarfræði  
Íslenskukennsla  
Íþrótt- og heilsufræði  
Kennsla erlendra tungumála  
Kennsla félagsfræði, mannfræði og þjóðfræði  
Kennsla íslensku  
Kennsla list- og verkgreina  
Kennsla náttúrugreina  
Kennsla náttúrugreina og upplýsingatækni  
Kennsla samfélagsgreina  
Kennsla stærðfræði  
Kennsla upplýsingatækni og miðlunar  
Kennslufræði grunnskóla  
Kennslufræði verk- og starfsmenntunar  
Kennslufræði yngri barna í grunnskóla

Kennsluréttindi í listgreinum  
Klínísk sálfræði  
Leikskólafræði  
Leikskólakennarafræði  
Listkennsla  
Líftölfræði  
Líftölfræði  
Máltækni  
Meistaránám í kennslufræðum lista  
Menntun framhaldsskólakennara  
Menntunarfræði leik- og grunnskóla  
Menntunarfræði leikskóla  
Norrænt meistaranám í öldrunarfræðum  
Sálfræði  
Sérkennslufræði og skóli margbreytileikans  
Sköpun, miðlun og frumkvöðlastarf  
Spænskukennsla  
Starfsendurhæfing  
Stærðfræði  
Stærðfræði og stærðfræðimenntun  
Stök námskeið í grunnnámi í Sálfræðideild  
Stök námskeið í meistaranámi í Sálfræðideild  
Sviðshöfundabraut  
Sögukennsla  
Söng- og hljóðfærakennsla  
Tungumálakennsla  
Tölfræði  
Tölvunarfræði  
Tölvunarstærðfræði  
Vistfræðilíkon  
Þroskaþjálfing  
Þroskaþjálfing til starfsleyfis sem þroskaþjálfing  
Öldrunarþjónusta

## Flokkur C

Búfræði  
Byggingafræði  
Byggingariðnaðfræði  
Byggingartæknifræði  
Byggingarverkfræði  
Eðlisfræði  
Efnafræði  
Efnaverkfræði  
Faraldsfræði  
Fiskeldi  
Fjármálaverkfræði  
Forkröfur fyrir hjúkrunarfræði eða ljósmóðurfræði  
Geðhjúkrun  
Geislafræði  
Hátækniverkfræði  
Heilbrigðisgagnafræði  
Heilbrigðisverkfræði  
Heilbrigðisvísindi  
Hjúkrunarfræði  
Hjúkrunarfræði fyrir fólk með annað háskólapróf  
Hugbúnaðarverkfræði  
Iðnaðarlíftækni  
Iðnaðarverkfræði

Jarðeðlisfræði  
Jarðfræði  
Jarðvísindi  
Klínísk lyfjafræði  
Kynfræði  
Landfræði  
Líf- og læknávísindi  
Lífefna- og sameindalíffræði  
Lífefnafræði  
Lífeindafræði  
Líffræði  
Lífupplýsingafræði  
Lífverkfræði  
Ljóssmóðurfræði  
Ljóssmóðurfræði til starfsréttinda  
Lyfjafræði  
Lyfjavísindi  
Lýðheilsuvísindi  
Lögreglufræði fyrir starfandi lögreglumenn  
Lögreglufræði fyrir verðandi lögreglumenn  
Matvælafræði  
Mekatróník hátæknifræði  
Náttúra og umhverfi  
Næringarfræði  
Orku- og umhverfistæknifræði  
Orku- og véltæknifræði  
Orkuverkfræði  
Rafiðnfræði  
Rafmagns- og tölvuverkfræði  
Rafmagnstæknifræði  
Rafmagnsverkfræði  
Raforkuverkfræði  
Reikniverkfræði  
Rekstrariðnfræði  
Rekstrarverkfræði  
Rekstur raforkukerfa  
Sérsvið hjúkrunar  
Sjávar- og vatnalíffræði  
Sjúkraþjálfun  
Sjúkraþjálfunarfræði  
Skógfræði  
Starfsendurhæfing  
Talmeinafræði  
Talmeinafræði, forkröfur  
Tamningar  
Tæknifræði  
Tæknivísindi  
Umhverfis- og auðlindafræði  
Umhverfis- og auðlindafræði/auðlindavísindi  
Umhverfis- og byggingarverkfræði  
Umhverfisfræði  
Umhverfisskipulag  
Umhverfisverkfræði  
Verk- og tæknivísindi  
Verkfræði  
Verkfræðileg eðlisfræði  
Vél- og orkutæknifræði  
Vélaverkfræði  
Véliðnfræði



## Flokkur D

Arkitektúr  
Búvísindi  
Fatahönnun  
Grafísk hönnun  
Hestafræði  
Hljóðfæraleikur  
Hljóðfæri - söngur  
Hönnun  
Kirkjutónlistarnám  
Leikarabraut  
Listfræði  
Læknavísindi  
Læknisfræði  
Myndlist  
Myndlist - sýningargerð  
Reiðmennska og reiðkennsla  
Samtímadanslist  
Skapandi tónlistarmiðlun  
Sviðslistir  
Sýningargerð, miðlun og  
sýningarstjórnun  
Tannlæknavísindi  
Tannlæknisfræði  
Tannsmíði  
Tónsmíðar  
Vöruhönnun



Stjórnarráð Íslands  
Háskóla-, iðnaðar- og  
nýsköpunarráðuneytið