



Atvinnuvegaráðuneytið
Borgartúni 26
105 Reykjavík

Reykjavík 3. apríl 2025

2503003SU BG
Málalykill: 40.22

**Efni: Umsögn um drög að frumvarpi um breytingar á lögum um veiðigjald,
nr. S-62/2025**

Samtök sjávarútvegssveitarfélaga eru samtök 26 sveitarfélaga sem hafa beinna hagsmuna að gæta varðandi nýtingu sjávarauðlindarinnar, veiðar og vinnslu, og er tilgangur samtakanna að vinna að sameiginlegum hagsmunum aðildarsveitarfélaga og íbúa þeirra í þeim málum sem tengjast nýtingu sjávarauðlindarinnar.

ÓFAGLEG VINNUBRÖGÐ

Stjórn Samtaka sjávarútvegssveitarfélaga mótmælir því harðlega að veittur sé einungis tíu daga umsagnarfrestur um svo umfangsmiklar og afdrifaríkar breytingar á veiðigjöldum. Svo skammur frestur gerir sveitarfélögum ókleift að meta af fullri alvöru þær víðtæku efnahagslegu og samfélagslegu afleiðingar sem fyrirhugaðar breytingar kunna að hafa á atvinnulíf og í framhaldinu á rekstur sveitarfélaga. Þetta er ekki í samræmi við vandaða stjórnsýsluhætti né þau faglegu vinnubrögð sem ríkisstjórnin hefur boðað. Þá er þessi frestur jafnframt í andstöðu við Samþykkt ríkisstjórnarinnar um undirbúning og frágang stjórnarfrumvarpa þar sem segir í 3. gr. að hæfilegur frestur skuli gefinn til athugasemda, og að hann skuli vera að minnsta kosti tvær til fjórar vikur. Þar er einnig kveðið á um að takmarkað samráð við almenning og hagsmunaaðila skuli ráðherra rökstyðja sérstaklega í greinargerð með frumvarpi. Engan slíkan rökstuðning er að finna í greinargerð þessa frumvarps þrátt fyrir verulega skertan samráðstíma.

Í samræmi við 129. gr. sveitarstjórnarlaga ber ráðuneytinu að meta áhrif lagafrumvarpa á sveitarfélög og leita samráðs við þau ef ætla má að áhrif verði á fjárhag eða starfsemi þeirra. Fyrirhugaðar breytingar á veiðigjaldakerfinu geta haft veruleg áhrif á tekjustofna, atvinnulíf og byggðapróun í sjávarútvegssveitarfélögum. Það er því grundvallaratriði að slíkt mat fari fram með markvissum og gagnsæjum hætti áður en frumvarp er lagt fram, enda kallar ábyrg lagasetning á slíka nálgun. Jafnvel þótt frumvarpinu sé beint að sjávarútvegsfyrirtækjum þá hafa þau bein og óbein áhrif á sveitarfélög þar sem sjávarútvegur er grunnatvinnuvegur. Þetta verklag ríkisstjórnarinnar er í fullkominni andstöðu við það verklag sem ríkisstjórnin hefur boðað í tengslum við breytingar á sveitarstjórnarlögum, mati á fjárhagsáhrifum á sveitarfélög. Í skýrslu starfshóps um feril um kostnaðarmat, sem þær breytingar byggja á, er sérstaklega bent á að horfa skuli til

Þess við matið hvort ráðstöfun hafi bein eða óbein áhrif á tekjur eða tekjustofna sveitarfélaga.

Vísað er til umsagnar KPMG í meðfylgjandi samantekt gagna um þetta atriði en þar segir m.a.:

Í ljósi framangreinds verður ekki annað séð en að 129. gr. sveitarstjórnarlaga leggi þá ófrávíkjanlegu skyldu á herðar ráðherra að láta fara fram kostnaðarmat á frumvarpinu að því er varðar fjárhagsleg áhrif á sveitarfélög og leggja það kostnaðarmat fyrir Samband íslenskra sveitarfélaga til umsagnar, sbr. 2. mgr. 129. gr. laganna.

Rétt er að benda á að 3. mgr. 129. gr. laganna kveður á um að mat á fjárhagslegum áhrifum á sveitarfélög skuli liggja fyrir áður en frumvarp er afgreitt úr ríkisstjórn til framlagningar á Alþingi.

Stjórn samtaka sjávarútvegssveitarfélaga telur jafnframt að eðlilegt hefði verið að horfa til samtakanna sem hagaðila varðandi breytingu á lögum um veiðigjald. Þar sem ríkisstjórnin hefur boðað aukið samstarf við sveitarfélögin um fullnægjandi mat á fjárhagslegum áhrifum lagasetningar hefði sú áhersla enn frekar átt að verða til þess að samráðið væri vandað og áhrifamatinu beint að sveitarfélögunum. Er það mjög miður að sjá þessi vinnubrögð gagnvart sveitarfélögum sem er annar armur framkvæmdavaldsins.

NEIKVÆÐ AFLEIÐING TVÖFÖLDUNAR VEIÐIGJALDA Á SVEITARFÉLÖG

Tvöföldun veiðigjalda getur dregið úr rekstrarhæfni útgerða, sérstaklega þeirra sem starfa í brothættum byggðum með veikan efnahagsgrunn. Slíkt getur leitt til fækkunar starfa, minni umsvifa í tengdum greinum og aukinnar byggðaröskunar. Fyrir sveitarfélög sem byggja afkomu sína að verulegu leyti á sjávarútvegi getur þetta þýtt minnkandi útsvarstekjur, aukið atvinnuleysi og þrýsting á félagslega þjónustu. Í heild hefur tvöföldun veiðigjalda því ekki einungis áhrif á útgerðir heldur á efnahagslega og félagslega stöðu heilla byggðarlaga, sérstaklega á landsbyggðinni.

Í umræðu stjórnvalda um veiðigjöld er talað um að milda áhrif tvöföldunar veiðigjalda á minni og meðalstór fyrirtæki en á sama tíma auka álögur á stærri útgerðir, sérstaklega þær sem stunda veiðar án eigin vinnslu. Þrátt fyrir það má hvergi finna nákvæma flokkun eða skilgreiningar á því hvaða fyrirtæki eru minni og meðalstór og hver eru stór. Gerir þetta enn og aftur sveitarfélögum ókleift að meta áhrif á sín samfélög.

Í samantekt gagna frá KPMG sem er meðfylgjandi segir m.a.:

Meta þarf áhrif á einstök sveitarfélög

Jafnvel þó að meðaltalsáhrif vegna hækkunar veiðigjalda geti verið óveruleg á sveitarstjórnarstigið í heild sinni, geta áhrifin í ákveðnum byggðarlögum og sveitarfélögum verið veruleg.

Starfsemi og uppbygging sjávarútvegsfyrirtækja er mjög mismunandi og áhrif þeirra í einstökum byggðalögum og sveitarfélögum að sama skapi.

Tekjur margra sveitarfélaga byggja að mestu á launþegum í sjávarútvegi, en í fimm sveitarfélögum eru starfsmenn í fiskveiðum og –vinnslu yfir 30% af heildarfjölda launþega í viðkomandi sveitarfélagi. Þá eru ótalin afleidd störf í öðrum greinum sem byggjast á þjónustu við sjávarútveginn.

Ekki raunverulegt frítekjumark

Svokallað frítekjumark er í raun afsláttur. Skilgreining smærri og meðalstórra fyrirtækja er óljós og mikilvægt að skýra betur tilgang þess og hvaða félög falla þar undir. Útfærsla afsláttageturs haft veruleg áhrif á starfsemi fyrirtækja í einstaka byggðalögum, og þar með atvinnulíf og afkomu sveitarfélagsins.

Í skýrslunni er dregin fram sviðsmynd í dæmaskyni af fámennum byggðakjarna og áhrif hækkunar veiðigjalds á reksturs sjávarútvegsfyrirtækis og hugsanlegra áhrifa þeirra á vinnslu í byggðakjarnanum. Í því dæmi gætu 17,6% íbúa á atvinnualdri misst atvinnu þar sem vinnslan stendur ekki lengur undir sér og hætta á að vinnsla verði lögð niður. Gætu því áhrif á Ísafjarðarbæ verið veruleg ef þessi dekksta sviðsmynd raungerist.

SAMANLÖGÐ NEIKVÆÐ ÁHRIF Á LANDSBYGGÐINA

Á síðustu mánuðum hefur ríkisstjórnin tilkynnt um tvöföldun veiðigjalda, hækkun kolefnisgjalds, hækkun gjalda á fiskeldi, aukin dagafjölda í strandveiðum, kílómetragjald og gjald á skemmtiferðaskip svo dæmi séu nefnd. Allt eru þetta gjöld sem geta haft áhrif á byggðapróun þegar samanlögð áhrif þeirra eru tekin saman en það er ógerlegt fyrir sveitarfélög að meta áhrifin þeirra þar sem enn á eftir að kynna nákvæmar útfærslur á flestum þeirra svo sem kolefnisgjald og hvaðan aukin kvóti í strandveiðar verður fengin. Síðustu áratugi hefur byggðapróun verið á þá leið að 90% þjóðarinnar er á svæðinu Hvítá/Hvítá (höfuðborgarsvæðið, Suðurnes, Suðurland og Vesturland). Sú byggðapróun hefur átt sér stað meðal annars vegna ákvarðana stjórnvalda. Ný ríkisstjórn er nú að taka margar ótengdar ákvarðanir sem munu samanlagt hafa neikvæð áhrif sérstaklega á byggðir utan Hvítá/Hvítá svæðisins. Hér verður einnig að hafa í huga að samkvæmt 19. lið stefnuyfirlýsingar Samfylkingarinnar, Viðreisnar og Flokk fólksins 2024 ætlar ríkisstjórnin sér að bæta samskipti ríkis og sveitarfélaga og treysta stoðir hinna dreifðu byggða. Ekki verður séð að þær aðgerðir sem hér eru nefndar séu í samræmi við það markmið.

Stjórn Samtaka sjávarútvegssveitarfélaga hvetur ríkisstjórnina til að staldra við og meta betur áhrif tvöföldunar veiðigjalda á sveitarfélög og byggðir landsins og um leið meta samanlögð áhrif þeirra áætlana er ríkistjórnin hefur í farvatninu og nefnd voru hér að ofan.

Að auki hefur nýlega komið fram að Bandaríkin munu leggja 10% toll á sjávarafurðir frá Íslandi og því rekstrarumhverfi og svigrúm greinarinnar í enn meiri óvissu en áður var. Fram hefur komið í viðbrögðum utanríkisráðherra gagnvart þeirri ákvörðun að skoða þurfi hvaða afleiðingar hún hefur í för með sér. Eins og ítrekað hefur komið fram hér að framan er eðlilegt að einnig fari fram mat á afleiðingum tvöföldunar veiðigjalda sem er lögbundinn, eðlilegur og faglegur hluti af ferli framlagningar þingmála.

Að lokum áskilur stjórn Samtaka sjávarútvegssveitarfélaga sér rétt til að skila inn frekari umsögn og gögnum um frumvarpsdrögin þar sem ekki gafst tími til að greina áhrifin á fullnægjandi átt vegna þess skamma frests er veittur var til umsagnar.

Virðingarfyllst,

f.h. stjórnar Samtaka sjávarútvegssveitarfélaga

Íris Róbertsdóttir
formaður stjórnar og bæjarstjóri Vestmannaeyjabæjar

Sigfús Ingi Sigfússon
Varaformaður stjórnar og sveitarstjóri Skagafjarðar

Fannar Jónasson,
Stjórnarmaður og bæjarstjóri Grindavíkurbæjar

Gerður Björk Sveinsdóttir,
Stjórnarmaður og bæjarstjóri Vesturbyggðar

Jón Björn Hákonarsson,
Stjórnarmaður og forseti bæjarstjórnar í Fjarðabyggð

Eyrún Ingibjörg Sigþórsdóttir,
Varamaður í stjórn og sveitarstjóri Dalvíkurbyggðar

Heimir Örn Árnason
Varamaður í stjórn og formaður bæjarráðs Akureyrarbæjar

Sigurjón Andrésón
Varamaður í stjórn og bæjarstjóri Sveitarfélagsins Hornafjarðar

Fylgiskjöl:

1. Samantekt gagna frá KPMG
2. Bókun stjórnar Samtaka sjávarútvegssveitarfélaga

Samtök sjávarútvegs- sveitarfélaga

Samantekt gagna fyrir umsögn stjórnar um drög
að frumvarpi um breytingar á lögum um
veiðigjald

Ráðgjafarsvið KPMG

3. apríl 2024

Inngangur

Fyrirvari

Eftirfarandi samantekt inniheldur greiningar sem unnar voru fyrir Samtök sjávarútvegssveitarfélaga. Samantekt þessi verður meðal gagna sem stjórn samtakanna hyggst nýta við gerð umsagnar um drög að lagafrumvarpi sem birt var í samráðsgátt stjórnvalda þann 25. mars 2025. Mjög skammur frestur gafst til að vinna samantektina og byggja niðurstöður samantektarinnar á greiningum opinberra gagna og gagna sem borist hafa frá verkkaupa.

Dæmi um áhrif á einstök fyrirtæki innan sveitarfélaga byggja alfarið á gögnum frá sveitarfélögunum sjálfum og viðtölum við forsvarsmenn fyrirtækja í fjölmiðlum.

Ekki hefur verið framkvæmd sérstök könnun á áreiðanleika þeirra gagna sem byggt er á en miðað er við að um traustar heimildir sé að ræða. KPMG getur ekki ábyrgst nákvæmni né áreiðanleika þeirra upplýsinga sem hér koma fram né að þær séu tæmandi. KPMG ber ekki ábyrgð á að uppfæra efni samantektarinnar á grundvelli upplýsinga sem síðar kunna að koma fram.

KPMG ber enga ábyrgð á ákvörðunum sem teknar eru á grundvelli niðurstaðna samantektarinnar. Öll ábyrgð vegna ákvarðana sem teknar verða á grundvelli hennar eða niðurstaðna sem í henni eru, er á höndum þeirra sem að málinu kunna að koma.

Tengiliður KPMG



Róbert Ragnarsson

Partner
Ráðgjafarsvið

Sími: 545 6223
rragnarsson@kpmg.is

Forsendur

Í drögum að frumvarpi um breytingar á lögum um veiðigjald er mælt fyrir um breytingu á skráðu aflaverðmæti í tilteknum nytjastofnum við útreikning veiðigjalds. Samhliða því eru lagðar til breytingar á svokölluðu frítekjumarki vegna m.a. áhrifa á litlar- og meðalstórar útgerðir.

Í greinargerð er tilgreint að breytingarnar muni hafa þau áhrif að veiðigjald hækkar, sem hefur mest áhrif á botnfiskútgerðir sem ekki hafa vinnslu sem og litla og meðalstóra aðila.

Til að milda þau áhrif er lagt til að frítekjumark nemi 50% af fyrstu 10 m.kr. álagningar og 30% álagningar hvers árs hjá hverjum gjaldskyldum aðila upp að hámarki 20 m.kr.

Metin áhrif frumvarpsins á sveitarfélög eru takmörkuð, en þau eru skv. greinargerð með drögunum:

6.4. Áhrif á byggðarlög

Með vísan til umfjöllunar í kafla 6.3 um áhrif frumvarpsins á samkeppnishæfni og rekstrarskilyrði sjávarútvegsfyrirtækja verður að telja að frumvarpið verði það að lögum muni hafa óveruleg áhrif á þau byggðalög þar sem sjávarútvegsfyrirtæki eru staðsett.

6.5. Áhrif á stjórnsýslu

Frumvarpið mun ekki hafa áhrif á stjórnsýslu sveitarfélaga.

Heimild: Drög að frumvarpi um breytingar á lögum um veiðigjald sem birt er í samráðsgátt stjórnvalda.

Áhrif á fjárhag sveitarfélaga

Í 129. gr. sveitarstjórnarlaga nr. 138/2011 er ákvæði um kostnaðarmat. Í 1. mgr. 129. gr. er m.a. kveðið á um að ef fyrirsjáanlegt er að tillaga að lagafrumvarpi eða aðrar stefnumarkandi ákvarðanir af hálfu stjórnvalda ríkisins muni hafa fjárhagsleg áhrif á sveitarfélög skuli fara fram sérstakt mat á áhrifum þeirra á fjárhag sveitarfélaga. Viðkomandi ráðherrar bera ábyrgð á því að slíkt mat fari fram.

Fyrirsjáanlegt er að sú stefnumarkandi ákvörðun ríkisins að gera umræddar breytingar á veiðigjöldum muni hafa áhrif á fjárhag sveitarfélaga. Einn stærsti áhrifaþátturinn hvað það varðar er möguleg fækkun starfa sem leiðir síðan af sér lægri útsvarstekjur fyrir sveitarfélögin. Útsvar er einn helsti tekjustofn sveitarfélaga og breytingar til lækkunar á þeim tekjum geta haft veruleg áhrif á getu sveitarfélaganna til að sinna verkefnum sínum. Mat á umfangi þessara áhrifa liggur ekki fyrir.

Í ljósi framangreinds verður ekki annað séð en að 129. gr. sveitarstjórnarlaga leggi þá ófrávíkjanlegu skyldu á herðar ráðherra að láta fara fram kostnaðarmat á frumvarpinu að því er varðar fjárhagsleg áhrif á sveitarfélög og leggja það kostnaðarmat fyrir Samband Íslenskra sveitarfélaga til umsagnar, sbr. 2. mgr. 129. gr. laganna.

Rétt er að benda á að 3. mgr. 129. gr. laganna kveður á um að mat á fjárhagslegum áhrifum á sveitarfélög skuli liggja fyrir áður en frumvarp er afgreitt úr ríkisstjórn til framlagningar á Alþingi.

Almennt um aukna gjaldheimtu á atvinnulíf

Almennt má segja að aukin skattheimta og gjaldtaka leiði til aukins rekstrarkostnaðar fyrir fyrirtæki, sem leiðir öðru jöfnu til ákvarðana um breytingar á rekstrarlíkani. Hærri álögur geta dregið úr arðsemi, fjárfestingum og vaxtarmöguleikum.

Almennt má segja að áhrif geti verið eftirfarandi:

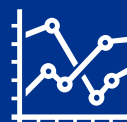
- Dregið úr fjárfestingaþrótti, þar sem fyrirtæki verði ólíklegri til að endurfjárfesta í nýsköpun, stækkun eða nýjum verkefnum.
- Lækkun launakostnaðar. Fyrirtæki geta breytt rekstrarmódeli sínu með það fyrir augum að draga úr launakostnaði. Sum fyrirtæki gætu flutt starfsemi til svæða eða ríkja með lægri launakostnað, sem leiðir til fækkunar starfa.
- Hækkað verð getur dregið úr samkeppnishæfni fyrirtækja, sérstaklega ef samkeppnisaðilar á mismunandi svæðum eða löndum standa frammi fyrir lægri skattbyrði eða betri rekstrarskilyrðum.
- Hærri kostnaði gæti verið velt út í verðlag sem leiðir til breytinga í neytendahegðun og minni eftirspurnar eftir íslenskum sjávarafurðum, sérstaklega á verðviðkvæmum mörkuðum.
- Dregið úr áhuga fjárfesta sem gæti leitt til lækkunar á fjárfestingum sjávarútvegi, sem getur aftur haft áhrif á nýsköpun og þróun í greininni til lengri tíma.
- Samdráttur í nýsköpun. Fyrirtækin gætu dregið úr fjármagni rannsókna og þróunar, sem getur skaðað samkeppnishæfni til lengri tíma litið.
- Smærri fyrirtæki geta átt erfitt með að glíma við hærri skattbyrði og verið þvinguð út af markaði, sem leiðir til aukinnar samþjöppunar innan greinarinnar þar sem stærra fyrirtæki njóta góðs af stærðarhagkvæmni.
- Í samþættum fyrirtækjum, eins og tíðkast í íslenskum sjávarútvegi, gætu einstaka rekstrareiningar orðið óhagkvæmar sem leiðir til breytinga á rekstrarmódeli.
- Hærri skattar geta aukið tekjur ríkisins til skamms tíma, en mögulega dregið úr tekjum sveitarfélaga sem reiða sig á sjávarútveg. Óvíst er um langtímaáhrif á skatttekjur þar sem skattahækkunir geta dregið úr hagvexti og lækkað framtíðartekjur háð viðbrögðum fyrirtækja og neytenda.
- Hækkun skatta eða gjalda á tiltekna atvinnugrein getur skapað auknar tekjur fyrir ríkið til skamms tíma en hefur oft í för með sér áhættu eins og minni umsvif, samdrátt í fjárfestingum, fækkun starfa og hærri neysluverð.
- Nettóáhrifin ráðast af því hvernig fyrirtæki og neytendur bregðast við skattabreytingum og hvort skattahækkuninni sé hrint í framkvæmd með skynsamlegum hætti til að lágmarka neikvæð efnahagsleg áhrif.

Viðtæk áhrif

Hækkun veiðigjalda getur aukið tekjur ríkisins til skamms tíma, en mögulega dregið úr tekjum sveitarfélaga sem reiða sig á sjávarútveg. Óhætt er að fullyrða að um stefnumarkandi ákvörðun af hálfu stjórnvalda sé að ræða.

Óvíst er um langtímaáhrif á skatttekjur þar sem skattahækkanir geta dregið úr hagvexti og lækkað framtíðartekjur ef fyrirtæki og neytendur bregðast þannig við.

Mikilvægt er að fram fari sérstakt mat á áhrifum aðgerðanna á fjárhag sveitarfélaga sem byggja afkomu sína á sjávarútvegi.



Meta þarf áhrif á einstök sveitarfélög

Jafnvel þó að meðaltalsáhrif vegna hækkunar veiðigjalda geti verið óveruleg á sveitarstjórnarstigið í heild sinni, geta áhrifin í ákveðnum byggðarlögum og sveitarfélögum verið veruleg.

Starfsemi og uppbygging sjávarútvegsfyrirtækja er mjög mismunandi og áhrif þeirra í einstökum byggðalögum og sveitarfélögum að sama skapi.

Tekjur margra sveitarfélaga byggja að mestu á launþegum í sjávarútvegi, en í fimm sveitarfélögum eru starfsmenn í fiskveiðum og –vinnslu yfir 30% af heildarfjölda launþega í viðkomandi sveitarfélagi. Þá eru ótalin afleidd störf í öðrum greinum sem byggjast á þjónustu við sjávarútveginn.



Ekki raunverulegt frítekjumark

Svokallað frítekjumark er í raun afsláttur. Skilgreining smærri og meðalstórra fyrirtækja er óljós og mikilvægt að skýra betur tilgang þess og hvaða félög falla þar undir. Útfærsla afslátta getur haft veruleg áhrif á starfsemi fyrirtækja í einstaka byggðalögum, og þar með atvinnulíf og afkomu sveitarfélagsins.

4.350

Störf við fiskvinnslu í sveitarfélögum

30,0%

Í 5 sveitarfélögum er fjöldi launþega í sjávarútvegi yfir 30% af fjölda á vinnumarkaði

50,0%

Í tveimur sveitarfélögum er hlutdeild launagreiðslna frá sjávarútvegi tæp 50% af heild

11,5 ma.kr.

Útsvar sveitarfélaga vegna fiskveiða og –vinnslu árið 2024

Ávinningur af samþættingu veiða og vinnslu

Fyrirtæki sem rekur bæði útgerð og vinnslu mun meta ávinning þess að selja afla á markaði á móti ávinning þess nýta hráefnið til eigin vinnslu. Erlendir markaðir gera miklar kröfur um gæði, afhendingaröryggi og afhendingarhraða ferskvara. Til að tryggja að sem hæst verð fáið fyrir afurðir, bæði ferskan fisk og aðrar afurðir, hafa mörg íslensk fyrirtæki samþætt veiðar og vinnslu.

Sjávarútvegsfyrirtæki sem einbeita sér að framleiðslu á afurðum þar sem ferskleiki er mikilvægur eiginleiki, eru talin geta haft margvíslegan ávinning af því að samþætta veiðar og vinnslu og jafnvel fleiri hlekki virðis_keðjunnar.

Dæmi um ávinning:



Væntingar kaupenda uppfylltar

Með betra eftirliti með gæðum afurða og auknum hraða við vinnslu og afhendingu.



Styrkja samkeppnisstöðu

Með því að stýra lykileiningum í virðis_keðjunni, betri stjórn á aðföngum og draga þannig úr orðsporsáhættu.



Lágmarka viðskiptakostnað

Með því að byggja upp langtíma viðskiptatengsl og stuðla að því að veiðar og hráefnisframleiðsla sé í samræmi við samninga.



Langtíma fjárfestingar

Samþætt fyrirtæki hafa öruggara aðgengi en önnur að hráefni og hafa þ.a.l. sterkari grundvöll til að ráðast í langtímafjárfestingar

Heimild: Byggt á gögnum úr skýrslu *Hagfræðistofnunar Háskóla Íslands um aðskilnað veiða og vinnslu, febrúar 2011*

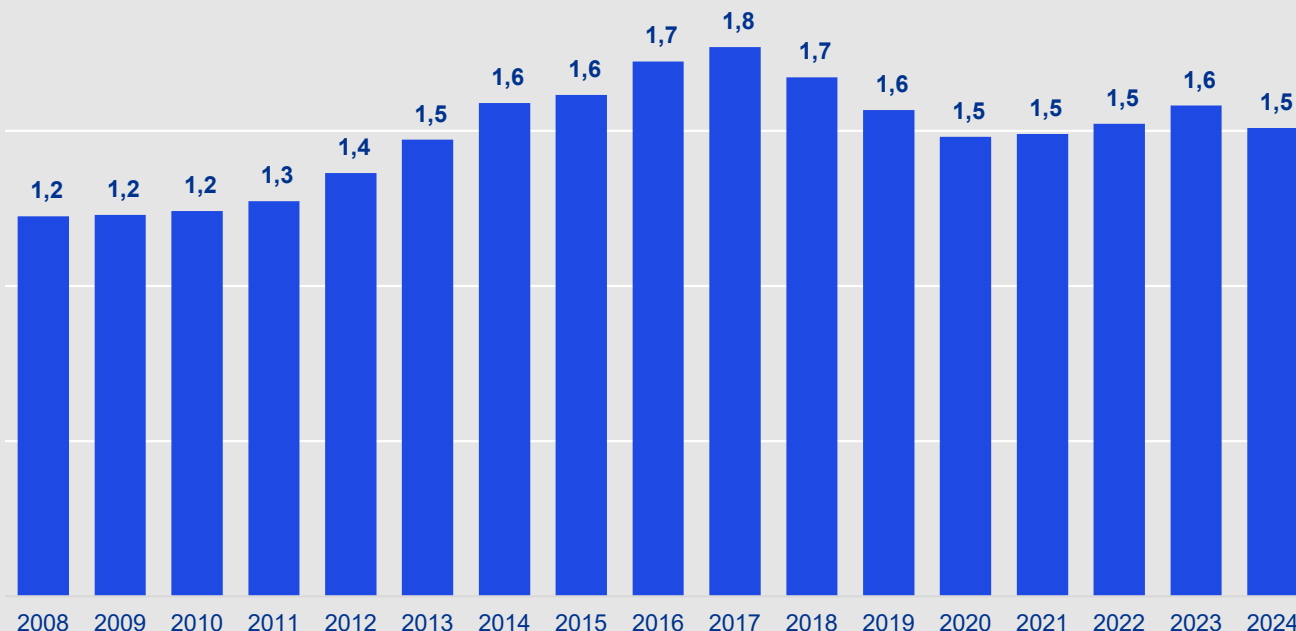
Sambætting veiða og vinnslu er atvinnuskapandi

Árið 2024 skapaði hvert starf í fiskveiðum um 1½ starf að jafnaði í fiskvinnslu

Hvert og eitt starf í fiskvinnslu skapar að auki fjölda afleiddra starfa og leiðir af sér auknar fjárfestingar annars staðar í virðiskeðjunni.

Þannig helst stærstur hluti verðmætasköpunar í sjávarútvegi innanlands.

Fjöldi starfandi í fiskvinnslu fyrir hvert starf í fiskveiðum
Fyrir landið í heild



*Heimild:Hagstofa Íslands og greining KPMG

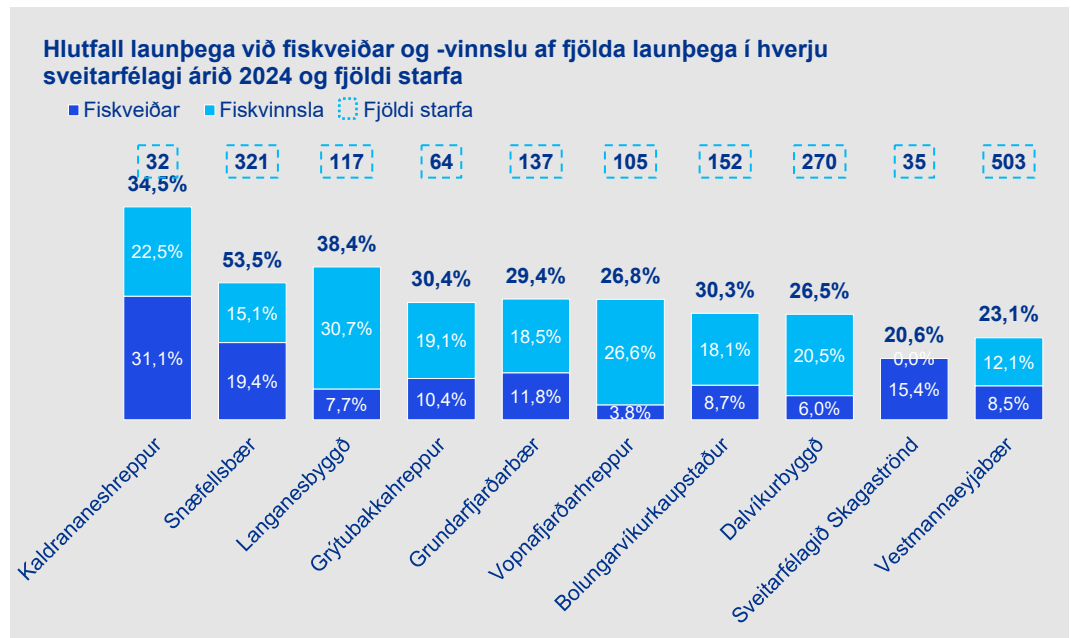
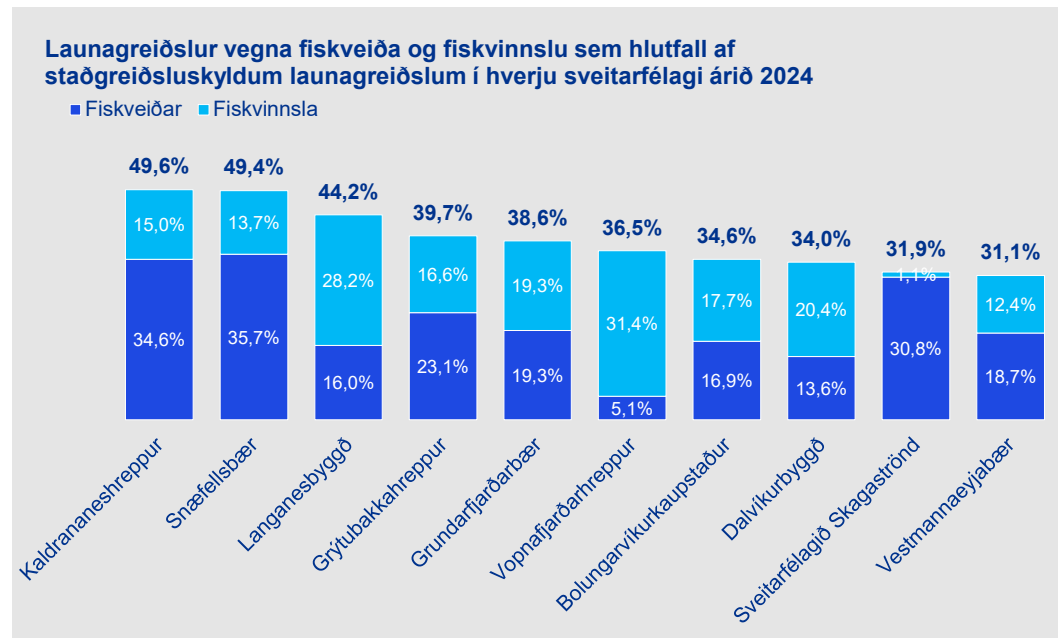
Vægi og umfang veiða og vinnslu

Ef litið er til þeirra 10 sveitarfélaga þar sem sjávarútvegur vegur hvað þyngst, nam hlutdeild launagreiðsla frá sjávarútvegi yfir 30% af staðgreiðsluskyldum launagreiðslum í hverju sveitarfélagi fyrir sig á árinu 2024.

Í tveimur sveitarfélögum er hlutfallið allt að 50%.

Í umræddum 10 sveitarfélögum er um að ræða yfir 1.700 launþega á mánuði að jafnaði á árinu 2024.

Í fimm sveitarfélögum eru starfsmenn í fiskveiðum og -vinnslu yfir 30% af heildarfjölda launþega í viðkomandi sveitarfélagi.

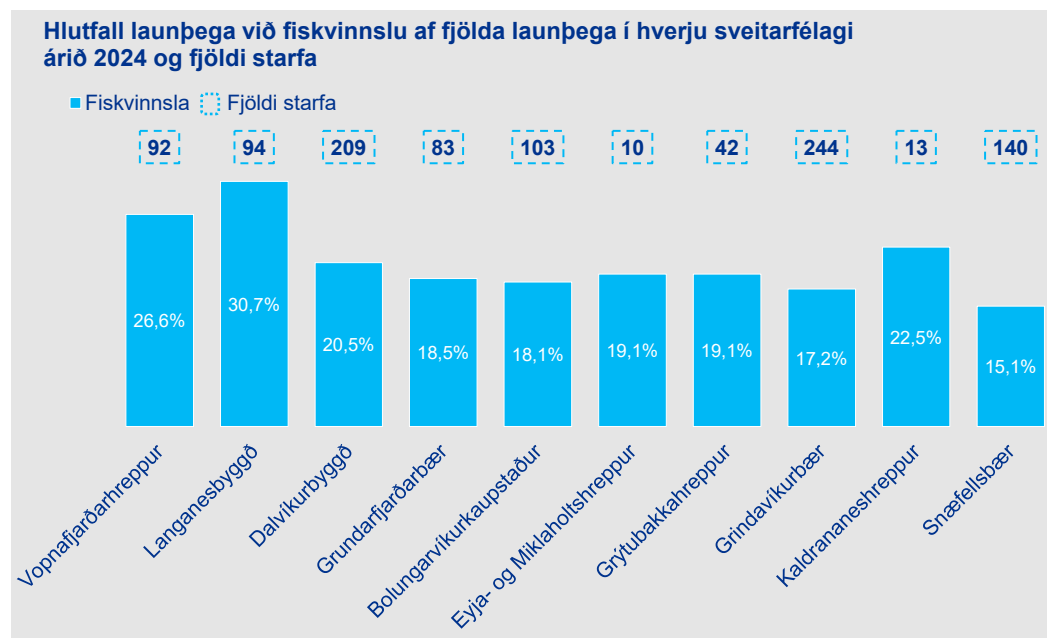
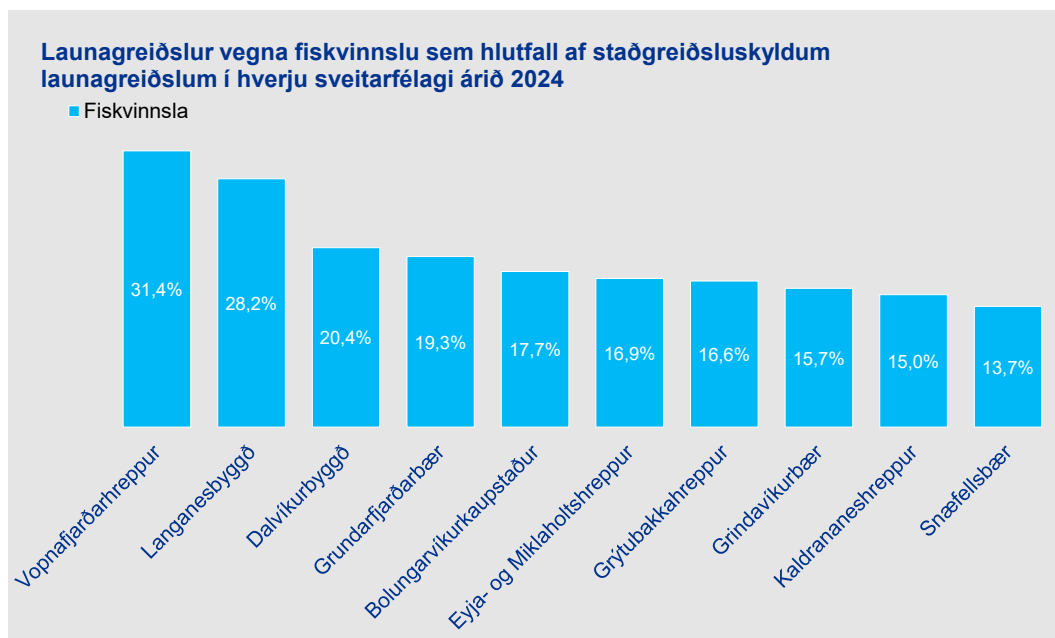


Heimild: Hagstofa Íslands, Samband Íslenskra sveitarfélaga og greining KPMG

4.350 störf við fiskvinnslu

Í 10 sveitarfélögum vega staðgreiðsluskyldar launagreiðslur vegna fiskvinnslu yfir 13% af heildarlaunagreiðslum. Í tveimur þeirra, Vopnafjarðarhreppi og Langanesbyggð, er vægið um og yfir 30%.

Fjöldi launþega við fiskvinnslu í þessum 10 sveitarfélögum er yfir 1.000 en um er að ræða allt að 30% af heildarfjölda launþega í umræddum sveitarfélögum.



Heimild: Hagstofa Íslands, Samband Íslenskra sveitarfélaga og greining KPMG

Dökk sviðsmynd í fámennu byggðarlagi – Dæmi

Fiskvinnslan Íslandssaga á Suðureyri var stofnuð árið 1999 og er í eigu Útgerðarfélagssins Norðureyrar.

Suðureyri í Ísafjarðarbæ er dæmi um byggð þar sem áhrif geta orðið afdrifarík, ef dekksta sviðsmynd raungerist og grípa þarf til uppsagna vegna hækkunar veiðigjalda.

Stjórnendur félaganna hafa gert greiningar og tekið saman upplýsingar um hver möguleg áhrif af breyttum veiðigjöldum hefðu verið á rekstur ársins 2024 fyrir útgerðina annars vegar og fiskvinnsluna hins vegar.

Samkvæmt greiningu sem kynnt hefur verið fyrir stjórnendum Ísafjarðarbæjar kann taprekstur fiskvinnslunnar að setja 37 störf í hættu. Samdráttur í starfsemi fiskvinnslunnar gæti jafnframt haft neikvæð áhrif á aðra starfsemi á svæðinu, bæði aðila sem reiða sig á hráefni frá félaginu sem og önnur afleidd störf. Ljóst er áhrifin á fjárhag Ísafjarðarbæjar gætu orðið umtalsverð.



Útgerð

Með sölu afla á hærri verðum líkt og drög að frumvarpi kveða á um er gert ráð fyrir 20% tekjuaukningu. Að teknu tilliti til hækkunar launakostnaðar og veiðigjalda hækkar EBITDA um tæpar 70 m.kr. eða 44%. Afkoma án tillits til afskrifta og skatta eykst úr **45 m.kr. í 116 m.kr.**



Fiskvinnsla

Áætlað er að verð á hráefni til fiskvinnslunnar hækki um 20%. EBITDA ársins lækkar um 228 m.kr. og verður neikvæð um 54 m.kr. Að teknu tilliti til fjármagnsliða reiknast afkoma ársins, án afskrifta og skatta, **neikvæð um 102 m.kr. en var áður jákvæð um 126 m.kr.**



Heildaráhrif

Með hliðsjón af ofangreindu dæmi má sjá að rekstur útgerðar batnar samhliða hækkun aflaverðmætis en tap verður á rekstri fiskvinnslunnar sem kann að setja störf 37 starfsmanna fiskvinnslunnar í hættu eða 17,6% íbúa á atvinnualdri í byggðarfélaginu.

Heimild: Upplýsingar fengnar frá Ísafjarðarbæ og byggðar á forsendum og greiningum stjórnenda Fiskvinnslunnar Íslandssögu hf.

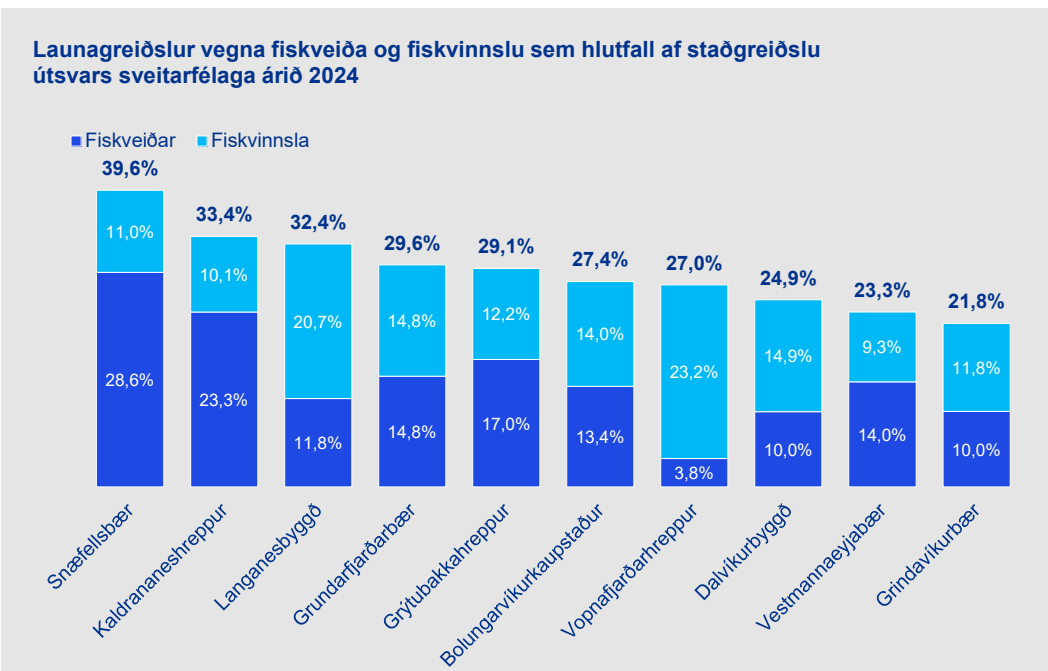
Viðauki

Hlutfall af heildarútsvarstekjum sveitarfélaga

Útsvarstekjur

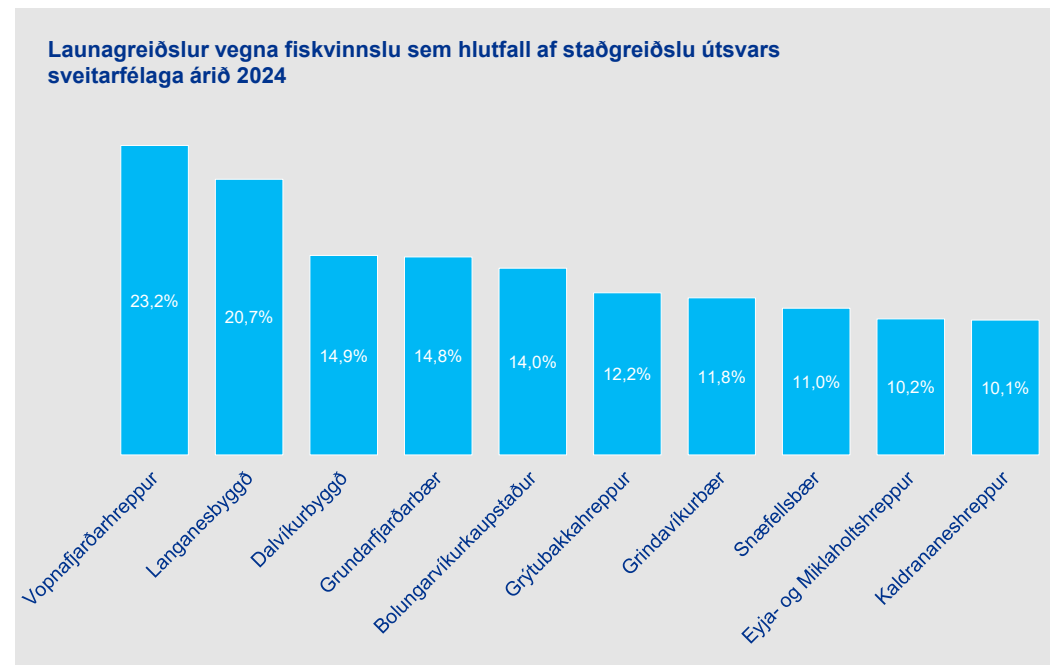
Gröfin hér að neðan sýna hlutdeild launagreiðslna í sjávarútvegi af heildarútsvarstekjum sveitarfélaga á árinu 2024. Hér er því tekið tillit til allra útsvarstekna sveitarfélaga, t.a.m. af lífeyrisgreiðslum, atvinnuleysisgreiðslum, fæðingarorlofsgreiðslum og greiðslum frá Tryggingastofnun og Sjúkratryggingum.

Fiskveiðar og -vinnsla



Heimild: Hagstofa Íslands, Samband Íslenskra sveitarfélaga og greining KPMG

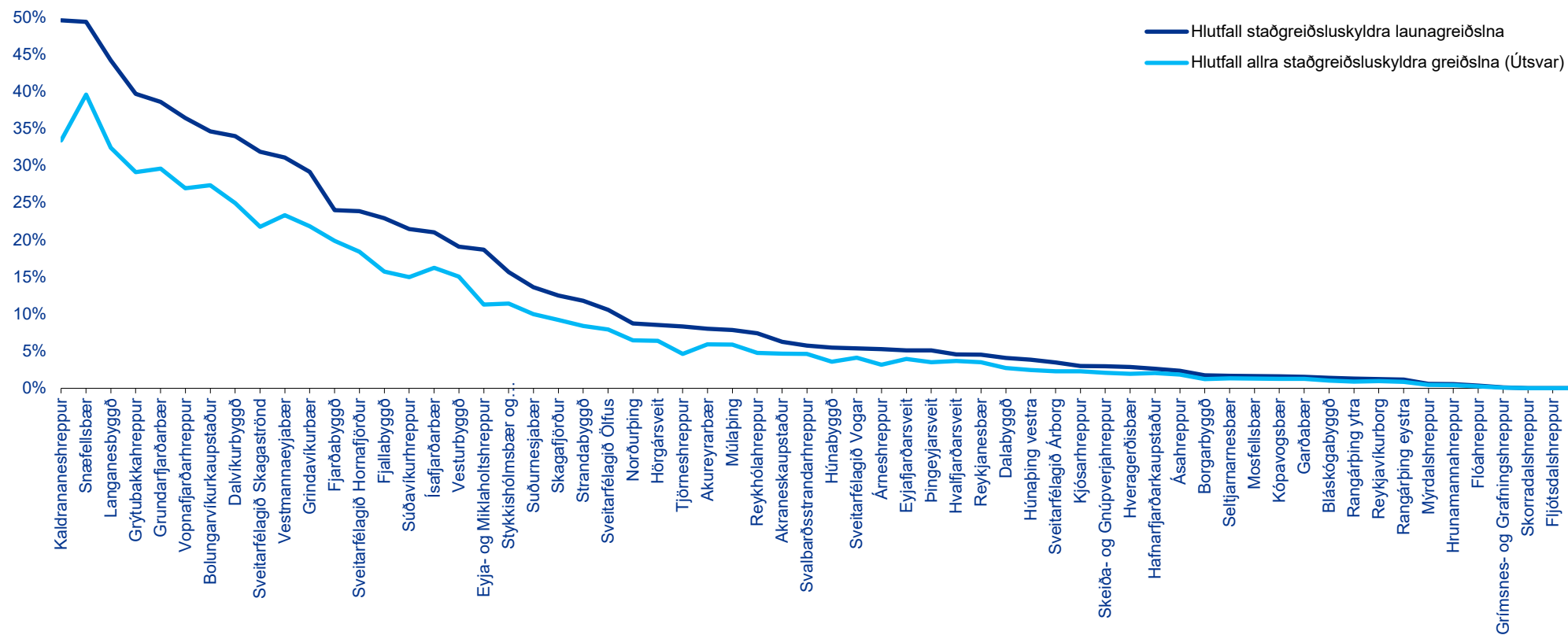
Fiskvinnsla



Vægi sjávarútvegs í staðgreiðsluskyldum launagreiðslum

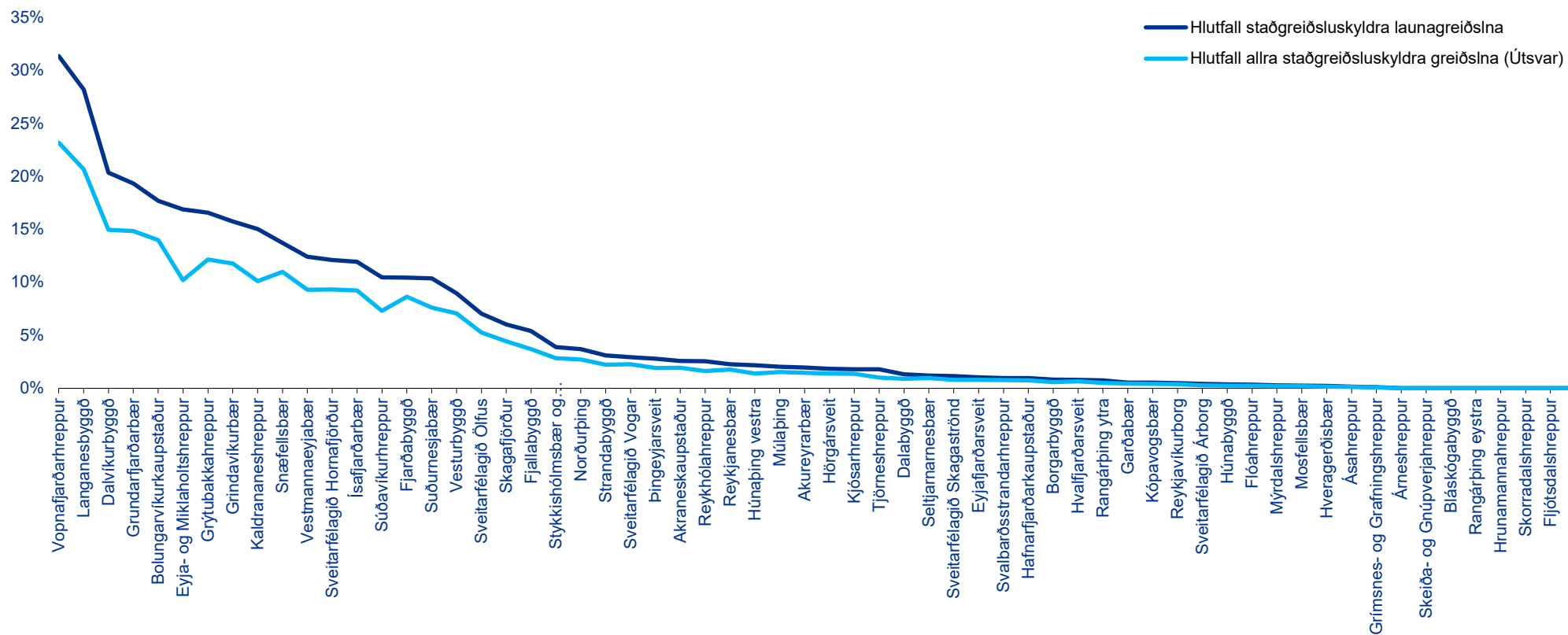
Hlutdeild sjávarútvegs í staðgreiðsluskyldum greiðslum í hverju sveitarfélagi árið 2024

%



Vægi fiskvinnslu í staðgreiðsluskyldum launagreiðslum

Hlutdeild fiskvinnslu í staðgreiðsluskyldum greiðslum í hverju sveitarfélagi árið 2024
%





kpmg.com/socialmedia

© 2025 KPMG ehf. á Íslandi er aðili að alþjóðlegu neti KPMG, samtökum sjálfstæðra fyrirtækja sem aðild eiga að KPMG International Limited, ensku félagi með takmarkaða ábyrgð. Allur réttur áskilinn

Document Classification: KPMG Confidential



Atvinnuvegaráðuneyti
Borgartúni 26
105 Reykjavík

Reykjavík 31. mars 2025

2503003SU BG
Málalykill: 40.22

Efni: Bókun stjórnar Samtaka sjávarútvegssveitarfélaga vegna draga að frumvarpi um breytingar á lögum um veiðigjald.

Á stjórnarfundum Samtaka sjávarútvegssveitarfélaga þann 28. mars sl. bókaði stjórn eftirfarandi vegna draga að frumvarpi um breytinga rá lögum um veiðigjald er birt var í samráðsgátt stjórnvalda þann 25. mars sl.

Skortur á skilningi á mikilvægi sjávarútvegs fyrir byggðafestu og stöðugleika

Samtök sjávarútvegssveitarfélaga lýsa yfir eindreginni andstöðu við tillögu ríkisstjórnarinnar um hækkun veiðigjalda enda getur ríkisstjórnin ekki sýnt fram á áhrif hækkunar á sveitarfélög.

Umrædd breyting getur haft í för með sér alvarlegar afleiðingar fyrir sjávarútvegssveitarfélög sem reiða sig á greinina til atvinnu og tekjuöflunar. Þrátt fyrir þessa óvissu fyrir sveitarfélög hafa engin gögn verið lögð fram um áhrif tillögunnar á landsbyggðina né einstök sveitarfélög sem er með öllu óásættanlegt. Er þetta einnig í andstöðu við 129. gr. sveitarstjórnarlaga sem kveður á um að fara eigi fram sérstakt mat á áhrifum lagabreytinga á fjárhag sveitarfélaga.

Við teljum þessa tillögu bera vott um skort á skilningi á mikilvægi sjávarútvegs fyrir byggðafestu og stöðugleika í íslensku efnahagslífi. Hækkun veiðigjalda að þessu marki getur ekki aðeins haft mikil áhrif á rekstrarforsendur fyrirtækja og samspil veiða og vinnslu, heldur einnig á fjölda samfélaga vítt og breitt um landið.

Samtökin skora á ríkisstjórnina að staldra við og hefja gagnsætt samtal við hagaðila um sanngjarna og rökstudda nálgun á grundvelli greininga á áhrifum á ekki eingöngu fyrirtæki heldur einnig sjávarútvegssveitarfélög. Í framhaldinu verði lögð fram endurskoðuð tillaga byggð á samtölum og greiningum.

Samtökin gera líka athugasemdir við þann stutta umsagnarfrést sem veittur var, þ.e. 10 dagar, sérstaklega í ljósi þess að engin greiningargögn eru til staðar. Ómögulegt er fyrir sveitarfélög að greina áhrif og halda sveitarstjórnarfundum innan þess tímaramma til að senda inn greinargóða umsögn. Því gera samtökin skýlausa kröfu að umsagnarfréstur verði lengdur til að gefa öllum sveitarfélögum tækifæri til að koma sínum sjónarmiðum á framfæri.

Virðingarfyllt

f.h. stjórnar Samtaka sjávarútvegssveitarfélaga

Valur Rafn Halldórsson

Valur Rafn Halldórsson

Starfsmaður Samtaka sjávarútvegssveitarfélaga